

Geschäftszahlen 2016

Messe Düsseldorf Gruppe

Geschäftszahlen 2016 Messe Düsseldorf Gruppe

Inhalt

- 05 **Gesellschafter und Geschäftsführung** der Messe Düsseldorf GmbH
 - 07 **Aufsichtsrat** der Messe Düsseldorf GmbH
 - 08 **Fakten zur Entwicklung** der Messe Düsseldorf GmbH 2012 bis 2016
 - 09 **Veranstaltungen 2016** der Messe Düsseldorf GmbH
-

Messe Düsseldorf GmbH

- 10 **Bilanz** der Messe Düsseldorf GmbH
 - 13 **Gewinn- und Verlustrechnung** der Messe Düsseldorf GmbH
 - 14 **Entwicklung des Anlagevermögens** der Messe Düsseldorf GmbH
 - 16 **Erläuterungen zur Bilanz und zur Gewinn- und Verlustrechnung** der Messe Düsseldorf GmbH
-

Konzern Messe Düsseldorf GmbH

- 24 **Konzernlagebericht** der Messe Düsseldorf GmbH
 - 33 **Unternehmensgruppe** Messe Düsseldorf GmbH
 - 34 **Konzernbilanz** der Messe Düsseldorf GmbH
 - 37 **Konzern-Gewinn- und Verlustrechnung** der Messe Düsseldorf GmbH
 - 38 **Entwicklung Konzernanlagevermögen** der Messe Düsseldorf GmbH
 - 40 **Erläuterungen zur Bilanz und zur Gewinn- und Verlustrechnung** des Konzerns Messe Düsseldorf GmbH
 - 50 **Konzerneigenkapitalspiegel** der Messe Düsseldorf GmbH
 - 52 **Konzernkapitalflussrechnung** der Messe Düsseldorf GmbH
 - 53 **Anteilsbesitz** der Messe Düsseldorf GmbH
-

- 54 **Dialog**

Gesellschafter und Geschäftsführung

der Messe Düsseldorf GmbH

Gesellschafter

	T€	Anteil am Kapital
Stadt Düsseldorf	8.829	56,50 %
Industrieterrains Düsseldorf-Reisholz AG, Düsseldorf	3.125	20,00 %
Beteiligungsverwaltungsgesellschaft des Landes Nordrhein-Westfalen mbH, Düsseldorf	3.125	20,00 %
Industrie- und Handelskammer zu Düsseldorf	273	1,75 %
Handwerkskammer Düsseldorf	273	1,75 %
Stammkapital	15.625	100,00 %

Geschäftsführung

Dipl.-Betriebswirt Werner M. Dornscheidt	Vorsitzender der Geschäftsführung	Düsseldorf
Joachim Schäfer, MICS, MCP		Düsseldorf
Dipl.-Kaufmann Bernhard J. Stempfle		Düsseldorf
Dipl.-Kaufmann Hans Werner Reinhard		Düsseldorf

Aufsichtsrat

der Messe Düsseldorf GmbH

Aufsichtsrat der Messe Düsseldorf GmbH 2016

Der Aufsichtsrat der Gesellschaft setzte sich im Geschäftsjahr wie folgt zusammen:

Vorsitzender

Thomas Geisel, Oberbürgermeister der Landeshauptstadt Düsseldorf

Stellvertretende Vorsitzende

Dr.-Ing. E. h. Wolfgang R. Bays, Vizepräsident der Industrie- und Handelskammer zu Düsseldorf

Andreas Hartnigk, Rechtsanwalt, Ratsherr der Landeshauptstadt Düsseldorf

Gabriele Schafer, Betriebsratsvorsitzende, Arbeitnehmervertreter Messe Düsseldorf GmbH

Mitglieder

Uwe Balzer, Betriebstechniker, Arbeitnehmervertreter Messe Düsseldorf GmbH

Bernd Bresgen, Bankkaufmann, Arbeitnehmervertreter Messe Düsseldorf GmbH

Karl-Uwe Bütof, Ministerialdirigent im Ministerium für Wirtschaft,
Energie, Industrie, Mittelstand und Handwerk des Landes Nordrhein-Westfalen

Friedrich G. Conzen, Kaufmann, Bürgermeister der Landeshauptstadt Düsseldorf

Ulrich Dreckmann, IT-Systemkaufmann, Arbeitnehmervertreter Messe Düsseldorf GmbH

Andreas Ehlert, Präsident der Handwerkskammer Düsseldorf

Ursula Holtmann-Schnieder, Ratsfrau der Landeshauptstadt Düsseldorf

Dr. Günther Horzetzky, Staatssekretär im Ministerium für Wirtschaft,
Energie, Industrie, Mittelstand und Handwerk des Landes Nordrhein-Westfalen

Dipl.-Ing. Ian Hume, Abteilungsleiter, Arbeitnehmervertreter Messe Düsseldorf GmbH

Dipl.-Sozialarbeiter Günter Karen-Jungen, Bürgermeister der Landeshauptstadt Düsseldorf

Dipl.-Kffr. Claudia Laskowski, Abteilungsleiterin, Arbeitnehmervertreter Messe Düsseldorf GmbH

Manfred Kornfeld, Kaufmännischer Vorstand der Industrieterains Düsseldorf-Reisholz AG – seit dem 13. August 2016

Dr. Steffen Neumann, Ministerialdirigent im Finanzministerium des Landes Nordrhein-Westfalen

Angelika Penack-Bielor, Ratsfrau der Landeshauptstadt Düsseldorf

Dipl.-Kfm. Denis Rauhut, Vorstand der Industrieterains Düsseldorf-Reisholz AG – bis zum 12. August 2016

Dipl.-Ing. Stefanie Rübsamen, Abteilungsleiterin, Arbeitnehmervertreter Messe Düsseldorf GmbH

Frank Spielmann, Ratsherr der Landeshauptstadt Düsseldorf

Dr. Marie-Agnes Strack-Zimmermann, Ratsfrau der Landeshauptstadt Düsseldorf

Fakten zur Entwicklung

der Messe Düsseldorf GmbH

		2012	2013	2014	2015	2016
Gesamtkapazität*	m ²	305.700	305.400	305.400	304.800	304.800
Verfügbare Hallenfläche	m ²	262.700	262.400	262.400	261.800	261.800
Verfügbares Freigelände	m ²	43.000	43.000	43.000	43.000	43.000
Nutzung*	m ² brutto	2.101.300	1.737.287	2.294.836	1.624.789	2.247.486
Vermietung*	m ² netto	1.219.626	979.346	1.315.625	891.438	1.308.304
Messen und Ausstellungen*	gesamt	37	29	36	29	31
Eigenveranstaltungen*		23	18	21	18	19
Partner-/Gastveranstaltungen*		14	11	15	11	12
Gesamtkonzernumsatz	Mio. €	380,5	322,9	411,5	302,0	442,8
Konzernumsatz Inland	Mio. €	265,8	210,0	299,7	202,1	369,7
Konzernumsatz Ausland	Mio. €	114,7	112,9	111,8	99,9	73,1
Konzernjahresergebnis	Mio. €	40,6	14,0	57,7	10,3	58,8
Konzernpersonalbestand		1.250	1.212	1.200	1.207	932
Aussteller*	gesamt	27.988	25.126	31.269	25.819	32.383
Aussteller Inland		11.380	9.662	11.363	9.189	10.796
Aussteller Ausland		16.608	15.464	19.906	16.630	21.587
Besucher*	gesamt	1.452.077	1.194.674	1.399.024	1.084.121	1.591.424
Besucher Inland		958.024	837.852	904.076	802.291	899.322
Besucher Ausland		494.053	356.822	494.948	281.830	692.102
Düsseldorf Congress Sport & Event GmbH						
Veranstaltungstage		309	330	331	314	308
Veranstaltungen		3.041	3.189	4.335	3.463	3.695
Teilnehmer		2.121.426	2.025.498	2.379.560	2.355.149	2.269.494

* Messeplatz Düsseldorf – die jährlichen Angaben sind wegen der unterschiedlichen Anzahl der Veranstaltungen nur bedingt vergleichbar.

Aus rechentechnischen Gründen können in den Tabellen Rundungsdifferenzen in Höhe von +/- einer Einheit (€, % usw.) auftreten.

Veranstaltungen 2016

der Messe Düsseldorf GmbH

	Aussteller Inland	Aussteller Ausland	Aussteller gesamt	Nettofläche m ² ohne Sonder- schauflächen	Besucher gesamt	Besucher davon Ausland in %
BEAUTY DÜSSELDORF	483	137	620	22.436	67.287	9
boot Düsseldorf	862	971	1.833	94.189	244.691	18
CARAVAN SALON DÜSSELDORF	364	196	560	104.461	204.477	14
COMPAMED*	257	516	773	13.073		
drupa	521	1.302	1.823	156.552	260.165	75
ENERGY STORAGE EUROPE	97	45	142	1.251	3.026	37
EuroCIS	239	172	411	10.767	10.427	42
GDS Winter mit tag it!	199	474	673	28.094	14.220	43
GDS Sommer mit tag it!	189	513	702	27.155	12.461	42
glasstec	358	879	1.237	64.033	40.105	70
K	1.040	2.253	3.293	173.025	232.053	71
MEDICA**	1.049	4.069	5.118	115.890	117.902	70
ProWein	979	5.276	6.255	68.550	55.729	49
REHACARE	453	461	914	32.031	48.642	15
TOP HAIR INTERNATIONAL	128	37	165	6.487	32.013	7
TourNatur	179	93	272	4.385	43.567	4
Tube	321	956	1.277	51.183	31.304	62
VALVE WORLD EXPO	147	575	722	19.871	12.422	68
wire	313	1.022	1.335	59.522	38.255	65
Sonstige Veranstaltungen	2.618	1.640	4.258	255.349	122.678	28
Summe	10.796	21.587	32.383	1.308.304	1.591.424	44

* Besucherangaben sind in der Zahl der MEDICA-Besucher enthalten.

** Besucher einschließlich COMPAMED

Bilanz

der Messe Düsseldorf GmbH zum 31. Dezember 2016

Aktiva	31.12.2016	31.12.2015
	T€	T€
Anlagevermögen		
Immaterielle Vermögensgegenstände		
Konzessionen, gewerbliche Schutzrechte und ähnliche Rechte und Werte sowie Lizenzen an solchen Rechten und Werten	5.570	5.662
Geleistete Anzahlungen	3.272	1.346
	8.842	7.008
Sachanlagen		
Grundstücke, grundstücksgleiche Rechte und Bauten einschließlich Bauten auf fremden Grundstücken	326.854	257.991
Andere Anlagen, Betriebs- und Geschäftsausstattung	10.004	9.808
Geleistete Anzahlungen und Anlagen im Bau	12.641	70.420
	349.499	338.219
Finanzanlagen		
Anteile an verbundenen Unternehmen	3.868	12.913
Ausleihungen an verbundene Unternehmen	0	13.724
Beteiligungen	286	286
Sonstige Ausleihungen	20	43
	4.174	26.996
	362.515	372.193
Umlaufvermögen		
Vorräte		
Roh-, Hilfs- und Betriebsstoffe	79	79
Forderungen und sonstige Vermögensgegenstände		
Forderungen aus Lieferungen und Leistungen	10.448	4.650
Forderungen gegen verbundene Unternehmen	1.848	1.773
Forderungen gegen Unternehmen, mit denen ein Beteiligungsverhältnis besteht	906	1.130
Sonstige Vermögensgegenstände	12.057	9.056
	25.259	16.609
Wertpapiere	0	9.999
Kassenbestand, Guthaben bei Kreditinstituten und Schecks	187.840	103.590
	213.178	130.277
Rechnungsabgrenzungsposten	5.162	3.119
Summe	580.855	505.589

Passiva	31.12.2016	31.12.2015
	T€	T€
Eigenkapital		
Gezeichnetes Kapital	15.625	15.625
Kapitalrücklage	111.398	111.398
Gewinnrücklage	120.000	120.000
Bilanzgewinn	132.780	71.888
	379.803	318.911
Rückstellungen		
Rückstellungen für Pensionen und ähnliche Verpflichtungen	15.896	17.949
Steuerrückstellungen	13.046	5.843
Sonstige Rückstellungen	49.087	37.996
	78.029	61.788
Verbindlichkeiten		
Verbindlichkeiten gegenüber Kreditinstituten	30.129	30.128
Erhaltene Anzahlungen auf Bestellungen	51.441	59.906
Verbindlichkeiten aus Lieferungen und Leistungen	17.915	8.349
Verbindlichkeiten gegenüber Gesellschaftern	22	11
Verbindlichkeiten gegenüber verbundenen Unternehmen	15.009	15.481
Sonstige Verbindlichkeiten	8.507	11.015
(davon aus Steuern T€ 1.448; Vorjahr T€ 609)		
(davon im Rahmen der sozialen Sicherheit T€ 50; Vorjahr T€ 2)		
	123.023	124.890
Summe	580.855	505.589

Gewinn- und Verlustrechnung

der Messe Düsseldorf GmbH für die Zeit vom 1. Januar bis zum 31. Dezember 2016

	31.12.2016	31.12.2015
	T€	T€
Umsatzerlöse	406.911	242.792
Andere aktivierte Eigenleistungen	242	348
Sonstige betriebliche Erträge	7.658	30.788
(davon aus Währungsumrechnung T€ 152; Vorjahr T€ 272)		
Veranstaltungsbezogener Aufwand		
a) Aufwendungen für Roh-, Hilfs- und Betriebsstoffe und für bezogene Waren	10.368	6.960
b) Aufwendungen für bezogene Leistungen	172.671	131.271
	183.039	138.231
Personalaufwand		
a) Löhne und Gehälter	43.369	40.952
b) Soziale Abgaben und Aufwendungen für Altersversorgung und für Unterstützung	10.360	11.235
(davon für Altersversorgung T€ 3.553; Vorjahr T€ 4.771)		
	53.729	52.187
Abschreibungen auf immaterielle Vermögensgegenstände des Anlagevermögens und Sachanlagen	18.625	16.626
Sonstige betriebliche Aufwendungen	56.004	38.974
(davon sonstige Steuern T€ 1.724; Vorjahr T€ 1.709)		
(davon aus Währungsumrechnung T€ 202; Vorjahr T€ 42)		
Erträge aus Beteiligungen	4.141	7.179
(davon aus verbundenen Unternehmen T€ 641; Vorjahr T€ 1.179)		
Erträge aus Ausleihungen des Finanzanlagevermögens	105	419
(davon aus verbundenen Unternehmen T€ 105; Vorjahr T€ 418)		
Sonstige Zinsen und ähnliche Erträge	80	200
Abschreibung auf Finanzanlagen	768	0
Zinsen und ähnliche Aufwendungen	2.169	2.150
(davon Zinseffekt aus Rückstellungsbewertung T€ 772; Vorjahr T€ 854)		
Steuern vom Einkommen und vom Ertrag	33.770	2.338
Jahresüberschuss	71.033	31.220
Gewinnvortrag aus dem Vorjahr	61.747	40.668
Bilanzgewinn	132.780	71.888

Entwicklung des Anlagevermögens

der Messe Düsseldorf GmbH im Geschäftsjahr 2016

	Anschaffungs-/Herstellungskosten					Abschreibungen				Buchwerte	
	Stand am 1.1.2016	Zugänge	Umbu- chungen	Abgänge	Stand am 31.12.2016	Stand am 1.1.2016	Zugänge	Abgänge	Stand am 31.12.2016	Stand am 31.12.2016	Stand am 31.12.2015
	T€	T€	T€	T€	T€	T€	T€	T€	T€	T€	T€
Immaterielle Vermögensgegenstände											
Konzessionen, gewerbliche Schutzrechte und ähnliche Rechte und Werte sowie Lizenzen an solchen Rechten und Werten	39.712	1.725	272	143	41.566	34.050	2.089	143	35.996	5.570	5.662
Geleistete Anzahlungen	1.346	2.198	-272	0	3.272	0	0	0	0	3.272	1.346
	41.058	3.923	0	143	44.838	34.050	2.089	143	35.996	8.842	7.008
Sachanlagen											
Grundstücke, grundstücksgleiche Rechte und Bauten einschließlich Bauten auf fremden Grundstücken	726.986	20.235	63.817	4.823	806.215	468.995	13.536	3.170	479.361	326.854	257.991
Andere Anlagen, Betriebs- und Geschäftsausstattung	38.913	3.158	71	1.302	40.840	29.105	3.000	1.269	30.836	10.004	9.808
Geleistete Anzahlungen und Anlagen im Bau	70.420	6.108	-63.887	0	12.641	0	0	0	0	12.641	70.420
	836.319	29.501	1	6.125	859.696	498.100	16.536	4.439	510.197	349.499	338.219
Finanzanlagen											
Anteile an verbundenen Unternehmen	62.791	0	0	21.698	41.093	49.878	768	13.421	37.225	3.868	12.913
Ausleihungen an verbundene Unternehmen	13.724	0	0	13.724	0	0	0	0	0	0	13.724
Beteiligungen	12.244	0	0	0	12.244	11.958	0	0	11.958	286	286
Sonstige Ausleihungen	43	3	0	26	20	0	0	0	0	20	43
	88.802	4	0	35.451	53.357	61.836	769	13.424	49.179	4.174	26.966
Summe	966.179	33.428	1	41.719	957.891	593.986	19.394	18.006	595.372	362.515	372.193

Erläuterungen

zur Bilanz und zur Gewinn- und Verlustrechnung der Messe Düsseldorf GmbH

I. Allgemeine Grundsätze

Der Jahresabschluss der Messe Düsseldorf GmbH, Düsseldorf, (HR B Nr. 63 beim Amtsgericht Düsseldorf) wird unter Beachtung der handelsrechtlichen Vorschriften für große Kapitalgesellschaften erstellt.

Für die Gewinn- und Verlustrechnung wird das Gesamtkostenverfahren gewählt. Besonderheiten des Messegeschäfts werden berücksichtigt.

II. Bilanzierungs- und Bewertungsgrundsätze

Erworbene immaterielle Vermögensgegenstände werden zu Anschaffungskosten, vermindert um planmäßige Abschreibungen, angesetzt. Die Abschreibungen erfolgen linear unter Berücksichtigung der betriebsgewöhnlichen Nutzungsdauer.

Das Sachanlagevermögen wird zu Anschaffungs- oder Herstellungskosten und, sofern die Nutzung zeitlich begrenzt ist, abzüglich planmäßiger Abschreibungen angesetzt. Soweit dies notwendig ist, werden zusätzliche Abschreibungen auf den am Bilanzstichtag beizulegenden Wert vorgenommen.

Gebäude werden seit 2014 ausschließlich linear abgeschrieben. Abschreibungen auf Erweiterungsinvestitionen erfolgen auf einer erhöhten Bemessungsgrundlage bzw. werden entsprechend der Restlaufzeit vorgenommen.

Zugänge des beweglichen Sachanlagevermögens werden linear abgeschrieben. Die lineare Abschreibung wird pro rata temporis errechnet.

Geringwertige Wirtschaftsgüter mit einem Wert von EUR 52 bis EUR 410 werden im Zugangsjahr voll abgeschrieben und gleichzeitig als Abgang gezeigt.

Die Anteile an verbundenen Unternehmen und Beteiligungen werden mit den Anschaffungskosten oder mit dem niedrigeren beizulegenden Wert bilanziert.

Die Anteile an ausländischen Tochterunternehmen sind mit den jeweiligen historischen Umrechnungskursen oder dem niedrigeren beizulegenden Wert bewertet.

Ausleihungen werden mit dem Nennwert abzüglich Tilgungen angesetzt. Erkennbare Risiken werden durch Wertberichtigungen berücksichtigt.

Die Vorräte werden mit einem Festwert bilanziert.

Die Forderungen und sonstigen Vermögensgegenstände werden zum Nennwert angesetzt. Für das allgemeine Ausfallrisiko werden bei den Forderungen aus Lieferungen und Leistungen Einzelwertberichtigungen gebildet. Unverzinsliche Forderungen mit einer Restlaufzeit von mehr als einem Jahr werden zum Bilanzstichtag abgezinst.

Auf Empfehlung des Aufsichtsrats beschlossen die Gesellschafter in der Gesellschafterversammlung vom 11. Mai 2016, einen Betrag von TEUR 10.141 des Jahresüberschusses 2015 von TEUR 31.220 zum 31. August 2016 auszuschütten. Der verbleibende Jahresüberschuss in Höhe von TEUR 21.079 wurde auf neue Rechnung vorgetragen. Im Bilanzgewinn zum 31. Dezember 2016 ist insgesamt ein Gewinnvortrag aus Vorjahren in Höhe von TEUR 61.747 enthalten.

Die Bewertung der Pensionsrückstellungen erfolgt unter Beachtung versicherungsmathematischer Grundsätze nach der Projected-Unit-Credit-Methode (PUC-Methode) unter Anwendung der Richttafeln 2005 G von Dr. Klaus Heubeck. Die Pensionsrückstellungen werden pauschal mit dem von der Deutschen Bundesbank für den Monat Dezember 2016 veröffentlichten durchschnittlichen Marktzinssatz der vergangenen zehn Jahre abgezinst, der sich bei einer angenommenen Restlaufzeit von 15 Jahren ergibt. Die Pensionsrückstellungen des Vorjahres wurden mit dem durchschnittlichen Marktzinssatz der vergangenen sieben Jahre abgezinst. Dieser Zinssatz wurde für 2016 mit 4,01 Prozent (Vorjahr 3,89 Prozent) angenommen. Der Berechnung im Rahmen der PUC-Methode liegen folgende Trendannahmen zugrunde:

- Gehaltstrend: 2,7 Prozent (Vorjahr 2,7 Prozent)
- BBG-Trend: 2,7 Prozent (Vorjahr 2,7 Prozent)
- Rententrend: 1,7 Prozent (Vorjahr 1,7 Prozent)
- Fluktuation: 1,0 Prozent (Vorjahr 1,0 Prozent)

Die übrigen Rückstellungen sind mit dem nach vernünftiger kaufmännischer Beurteilung erforderlichen Erfüllungsbetrag angesetzt und tragen allen erkennbaren Risiken Rechnung. Rückstellungen mit einer Restlaufzeit von mehr als einem Jahr werden, unter Verwendung der von der Bundesbank veröffentlichten Rechnungszinssätze, abgezinst.

Verbindlichkeiten sind mit dem Erfüllungsbetrag passiviert. Die erhaltenen Anzahlungen betreffen im Wesentlichen Messen und Veranstaltungen für Folgejahre.

Forderungen und Verbindlichkeiten in fremder Währung werden mit dem Tageskurs gebucht und zum Jahresende mit dem Stichtagskurs bewertet. Bei Forderungen und Verbindlichkeiten mit einer Restlaufzeit von über einem Jahr wird dabei das Niederst- bzw. Höchstwertprinzip beachtet.

Aus der Abgrenzung latenter Steuern ergibt sich ein Überhang aktiver latenter Steuern, der insbesondere aus steuer- und handelsrechtlich voneinander abweichenden Wertansätzen bei Anteilen an verbundenen Unternehmen, Beteiligungen und Rückstellungen unter Berücksichtigung eines Steuersatzes von 31,23 Prozent resultiert. Auf die Aktivierung des Aktivüberhangs nach § 274 Abs. 1 Satz 2 HGB in Höhe von TEUR 477 (Vorjahr TEUR 964) wurde verzichtet.

III. Angaben und Erläuterungen zur Bilanz

Anlagevermögen

Die immateriellen Vermögensgegenstände beinhalten hauptsächlich Nutzungsrechte sowie erworbene Software. Bei den Zugängen zu den immateriellen Vermögensgegenständen handelt es sich im Wesentlichen um das in der Entwicklung befindliche neue Online-Order-System sowie um die Einführung eines Personalwirtschaftsmoduls. Die Zugänge im Sachanlagevermögen resultieren überwiegend aus den Zugängen bei den Gebäuden. Hierbei handelt es sich im Wesentlichen um den Umbau der Hallen 10 und 11 sowie der Erneuerung der Kältezentrale Nord-Ost. Bei den Zugängen der Betriebs- und Geschäftsausstattung handelt es sich im Wesentlichen um Computerhardware. Die Anlagen im Bau betreffen überwiegend den Neubau des Eingangs Süd und der Messehalle 1.

Die Abgänge im immateriellen Vermögensbereich betreffen hauptsächlich nicht mehr genutzte Software. Im Sachanlagevermögen resultieren die Abgänge überwiegend aus dem Abgang der Lagerhalle Stockumer Höfe einschließlich der Photovoltaikanlage sowie aus dem Abgang der alten Kältezentrale Nord-Ost.

Der Abgang im Finanzanlagevermögen ist geprägt durch den Verkauf der Beteiligung Veletrhy Brno a.s. sowie der Rückzahlung des Darlehens durch die Veletrhy Brno a.s. zum 31. März 2016. Mit Vertrag vom 22. Dezember 2015 hat die Messe Düsseldorf 61 Prozent der Anteile am Grundkapital der Veletrhy Brno a.s. veräußert, dies entspricht allen von ihr gehaltenen Inhaberaktien (76.770.000 Stück). Der Kaufpreis der Inhaberaktien betrug 22,0 Mio. EUR abzüglich des nachrangigen Darlehens von 13,7 Mio. EUR.

Die Abschreibungen auf die Finanzanlagen in Höhe von TEUR 768 betreffen die Messe Düsseldorf India Pvt. Ltd.

Im Übrigen wird auf den als Anlage I zum Anhang beigefügten Anlagenspiegel verwiesen. Die Aufstellung des Anteilsbesitzes ist als Anlage II zum Anhang beigefügt.

Forderungen und sonstige Vermögensgegenstände

Die Restlaufzeit der Forderungen aus Lieferungen und Leistungen beträgt wie im Vorjahr weniger als ein Jahr.

In den Forderungen gegen verbundene Unternehmen und in den Forderungen gegen Unternehmen, mit denen ein Beteiligungsverhältnis besteht, werden Forderungen aus Lieferungen und Leistungen in Höhe von TEUR 490 (Vorjahr TEUR 260) saldiert. Zudem enthalten die Forderungen gegen verbundene Unternehmen sonstige Vermögensgegenstände von TEUR 1.513.

Rückstellungen

Die Pensionsverpflichtungen für ehemalige und zwei derzeitige Geschäftsführer sind voll durch Pensionsrückstellungen gedeckt und führten im Berichtsjahr zu ergebniswirksamen Veränderungen von TEUR 2.053. Der Unterschiedsbetrag aus der erstmaligen Anwendung des 10-Jahres-Durchschnitts-

zinssatzes im Vergleich zum 7-Jahres-Durchschnittszinssatz ergibt eine um TEUR 1.378 verminderte Pensionsrückstellung. Der Unterschiedsbetrag wurde ergebniswirksam im operativen Ergebnis erfasst.

Für Mitarbeiter ohne Pensionszusage besteht eine zusätzliche Altersversorgung bei der Rheinischen Zusatzversorgungskasse, Köln.

Die Steuerrückstellungen betreffen im Wesentlichen Gewerbesteuer und Körperschaftsteuer für das Berichtsjahr sowie Rückstellungen für Betriebsprüfungen.

Die sonstigen Rückstellungen decken alle erkennbaren Risiken ab und werden nach vernünftigen kaufmännischen Grundsätzen ermittelt.

Die Rückstellungen haben sich wie folgt entwickelt:

	1.1.2016 T€	Verbrauch T€	Auflösung T€	Zuführung T€	31.12.2016 T€
1. Rückstellungen für Pensionen und ähnliche Verpflichtungen	17.949	1.050	2.059	1.056	15.896
2. Steuerrückstellungen	5.843	1.372	1.140	9.715	13.046
3. Sonstige Rückstellungen					
Risiken der Auftragsabwicklung					
Instandhaltungen	2.112	1.903	209	0	0
Ausstehende Rechnungen	12.122	11.376	639	16.711	16.818
Verlustrückstellungen für Veranstaltungen	595	0	0	0	595
	14.829	13.279	848	16.711	17.413
Personal- und Sozialbereich					
Altersteilzeitverpflichtungen	54	54	0	0	0
Urlaubsrückstellungen	1.965	1.965	0	2.267	2.267
Jubiläumsrückstellungen	2.411	173	0	500	2.738
Tantiemerrückstellungen	592	592	0	611	611
Übrige	907	687	13	9	216
	5.929	3.471	13	3.387	5.832
Sonstige					
Drohende Verluste	0	0	0	10.276	10.276
Steuerliche Risiken im Ausland	16.400	0	1.650	0	14.750
Jahresabschlusskosten	312	304	8	290	290
Übrige	526	0	0	0	526
	17.238	304	1.658	10.566	25.842
	37.996	17.054	2.519	30.664	49.087
	61.788	19.476	5.718	41.435	78.029

Verbindlichkeiten

Von dem Gesamtbetrag der Verbindlichkeiten gegenüber Kreditinstituten waren Darlehensverbindlichkeiten von TEUR 30.000 (Vorjahr TEUR 30.000) durch Grundpfandrechte besichert.

In den Verbindlichkeiten gegen verbundene Unternehmen und in den Verbindlichkeiten gegen Unternehmen, mit denen ein Beteiligungsverhältnis besteht, werden Forderungen aus Liefer-

ungen und Leistungen mit Verbindlichkeiten aus Lieferungen und Leistungen in Höhe von TEUR 390 (Vorjahr TEUR 239) saldiert. Darüber hinaus bestehen in den Verbindlichkeiten gegen verbundene Unternehmen sonstige Verbindlichkeiten aus dem Cash Pooling mit der IGEDO von TEUR 2.092 (Vorjahr TEUR 6.987), mit der Messe Düsseldorf China von TEUR 10.004 (Vorjahr TEUR 5.004) sowie mit der Messe Düsseldorf North America von TEUR 2.846 (Vorjahr TEUR 2.682).

Die Verbindlichkeiten zum 31.12.2016 gliedern sich nach Restlaufzeiten wie folgt:

	Gesamtbetrag T€	Mit einer Restlaufzeit		
		bis zu 1 Jahr T€	bis zu 5 Jahren T€	über 5 Jahre T€
Gegenüber Kreditinstituten	30.129	30.129	0	0
Erhaltene Anzahlungen	51.441	51.441	0	0
Aus Lieferungen und Leistungen	17.915	17.915	0	0
Gegenüber Gesellschaftern	22	22	0	0
Gegenüber verbundenen Unternehmen	15.009	15.009	0	0
Sonstige Verbindlichkeiten	8.507	4.846	2.150	1.511
	123.023	119.362	2.150	1.511

Die Verbindlichkeiten zum 31.12.2015 gliederten sich nach Restlaufzeiten wie folgt:

	Gesamtbetrag T€	Mit einer Restlaufzeit		
		bis zu 1 Jahr T€	bis zu 5 Jahren T€	über 5 Jahre T€
Gegenüber Kreditinstituten	30.128	128	30.000	0
Erhaltene Anzahlungen	59.907	59.907	0	0
Aus Lieferungen und Leistungen	8.350	8.350	0	0
Gegenüber Gesellschaftern	11	11	0	0
Gegenüber verbundenen Unternehmen	15.481	15.481	0	0
Sonstige Verbindlichkeiten	11.014	7.008	2.144	1.862
	124.891	90.885	32.144	1.862

IV. Erläuterungen zur Gewinn- und Verlustrechnung

Umsatzerlöse

Geschäftsfeld	2016	2015
	T€	T€
Inlandsveranstaltungen	359.509	192.822
Auslandsveranstaltungen	32.294	39.512
Andere Erlöse	15.108	10.458
	406.911	242.792

Die Umsatzerlöse im Ausland resultieren überwiegend aus Veranstaltungen in Russland, der Volksrepublik China und Indien. Die Umsatzerlöse betreffen in Höhe von TEUR 1.053 (Vorjahr TEUR 690) Veranstaltungen der Vorjahre. Die Vorjahreszahlen der Umsatzerlöse sind aufgrund der Neuregelung durch das Bilanzrichtlinien-Umsetzungsgesetz (BilRUG) eingeschränkt vergleichbar. Bei Anwendung des § 277 Abs. 1 HGB in der Fassung des BilRUG hätten sich für das Vorjahr Umsatzerlöse in Höhe von TEUR 245.455 ergeben. Im Wesentlichen resultieren die Erhöhungen aus den Umgliederungen der Weiterberechnungen an verbundene Unternehmen sowie aus dem Ausweis der Kantinenerlöse in den Umsatzerlösen.

Sonstige betriebliche Erträge

Unter den periodenfremden Erträgen sind hauptsächlich Erträge aus den Auflösungen von Rückstellungen in Höhe von TEUR 4.578 (Vorjahr TEUR 17.935). Die neutralen Erträge bestehen im Wesentlichen aus Versicherungserstattungen in Höhe von TEUR 2.356 (Vorjahr TEUR 140), wovon TEUR 2.167 den Brandschaden der Lagerhalle Stockumer Höfe betreffen.

Veranstaltungsbezogener Aufwand

Die Abgrenzung der veranstaltungsbezogenen Aufwendungen zum sonstigen betrieblichen Aufwand wurde durch eine Beurteilung der Einzelkosten vorgenommen. Die veranstaltungsbezogenen Aufwendungen beinhalten Kosten, die direkt einem Kostenträger zuzuordnen sind. Werklieferungen sind unter den „Aufwendungen für Roh-, Hilfs- und Betriebsstoffe

und für bezogene Waren“ erfasst. Werk- und Dienstleistungen sind unter den „Aufwendungen für bezogene Leistungen“ aufgeführt.

Unter dem Posten „Aufwendungen für Roh-, Hilfs- und Betriebsstoffe und für bezogene Waren“ werden hauptsächlich Energiekosten, Hilfs- und Betriebskosten und Aufwendungen für Werbematerialien ausgewiesen. Die „Aufwendungen für bezogene Leistungen“ umfassen im Wesentlichen Aufwendungen für Provisionen, bezogene Standbauleistungen, Mieten und Werbeaufwendungen.

Sonstige betriebliche Aufwendungen

Die sonstigen betrieblichen Aufwendungen beinhalten neben Instandhaltungen des Messegeländes hauptsächlich Raummieten, Rechts- und Beratungskosten, Werbe- und EDV-Kosten, Versicherungen, Bewachung und Reinigung sowie Zuführungen zu Rückstellungen. Die neutralen Aufwendungen von insgesamt TEUR 12.418 (Vorjahr TEUR 911) resultieren im Wesentlichen aus der Bildung der Rückstellungen für die negativen Marktwerte der Zinsswaps sowie aus dem Verlust der abgebrannten Photovoltaikanlage auf der Lagerhalle Stockumer Höfe. Des Weiteren wurden erstmalig die zukünftigen Mietaufwendungen für Teile der Parkflächen P1 in einer Drohverlustrückstellung in Höhe von TEUR 6.500 berücksichtigt. Die in den sonstigen betrieblichen Aufwendungen enthaltenen sonstigen Steuern des Geschäftsjahres betragen TEUR 1.724 (Vorjahr TEUR 1.709).

Erträge aus Beteiligungen

	2016	2015
	T€	T€
GEC German Exposition Corporation International GmbH	3.500	6.000
Messeturm Düsseldorf Verwaltungsgesellschaft mbH	641	868
Messe Düsseldorf ASIA Pte. Ltd.	0	311
	4.141	7.179

Erträge aus Ausleihungen des Finanzanlagevermögens

Bei diesem Posten handelt es sich um Zinserträge aus Darlehen an die Veletrhy Brno a. s. und aus Personaldarlehen.

Abschreibungen auf das Finanzanlagevermögen

Die Abschreibungen auf das Finanzanlagenvermögen in Höhe von TEUR 768 betreffen die Messe Düsseldorf India Pvt. Ltd.

Zinsen und ähnliche Aufwendungen

Der Posten beinhaltet neben der Verzinsung von Darlehen und Zinsswapgeschäften die Aufwendungen aus der Aufzinsung von Rückstellungen in Höhe von TEUR 772 (Vorjahr TEUR 854).

Steuern vom Einkommen und vom Ertrag

Bei den Steuern vom Einkommen und vom Ertrag handelt es sich im Wesentlichen um Körperschaftsteueraufwand in Höhe von TEUR 17.457 (Vorjahr TEUR 1.414) und Gewerbesteueraufwand in Höhe von TEUR 17.076 (Vorjahr TEUR 1.194) für das Geschäftsjahr. Dem gegenüber steht die Auflösung der Rückstellungen für Steuern aus Vorjahren in Höhe von TEUR 1.140.

Ergebnisverwendung

Die Geschäftsführung schlägt vor, aus dem Jahresüberschuss in Höhe von TEUR 71.033 einen Betrag in Höhe von TEUR 6.500 auszuschütten und den verbleibenden Betrag in Höhe von TEUR 64.533 auf neue Rechnung vorzutragen.

Nachtragsbericht

Vorgänge von besonderer Bedeutung nach Ende des Geschäftsjahres haben sich nicht ergeben.

V. Sonstige Angaben

Konzernabschluss

Die Messe Düsseldorf GmbH als Mutterunternehmen bezieht folgende Tochterunternehmen, an denen die Gesellschaft unmittelbar oder mittelbar mehrheitlich beteiligt ist, voll in den Konzernabschluss ein:

- Veletrhy Brno a. s., Brünn/Tschechische Republik (bis zum 31.3.2016)
- Brno INN a. s., Brünn/Tschechische Republik (bis zum 31.3.2016)
- 000 Messe Düsseldorf Moskau, Moskau/Russland
- IGEDO Company GmbH & Co. KG, Düsseldorf
- Messe Düsseldorf China Ltd., Hongkong/China
- Messe Düsseldorf (Shanghai) Co., Ltd., Schanghai/China
- Messe Düsseldorf North America Inc., Chicago/USA
- Messe Düsseldorf ASIA Pte. Ltd., Singapur
- Messeturm Düsseldorf Verwaltungsgesellschaft mbH, Düsseldorf
- FIXXUS Grundstücks-Vermietungsgesellschaft mbH & Co. Objekt Rheinhalle Düsseldorf KG, Pullach

Des Weiteren wird die Beteiligung an der Düsseldorf Congress Sport & Event GmbH, Düsseldorf, als assoziiertes Unternehmen in den Konzernabschluss einbezogen.

Beschäftigte

Neben den vier Geschäftsführern waren im Jahresdurchschnitt 655 (Vorjahr 636) Arbeitnehmer beschäftigt. Die Arbeitnehmer gruppieren sich in 546 Vollzeitbeschäftigte (Vorjahr 520) und 109 Teilzeitbeschäftigte (Vorjahr 116). Dies entspricht umgerechnet auf Vollzeitbeschäftigte einer Anzahl von 599 (Vorjahr 585) Mitarbeitern. Des Weiteren waren durchschnittlich 393 (Vorjahr 240) Aushilfen und 16 (Vorjahr 15) Auszubildende eingesetzt.

Sonstige finanzielle Verpflichtungen und Haftungsverhältnisse

Aus finanziellen Erwägungen wurden in den Geschäftsjahren 1999 bis 2003 mit der FIXXUS Grundstücks-Vermietungsgesellschaft mbH & Co. Objekt Rheinhalle Düsseldorf KG, Düsseldorf, (kurz FIXXUS) zwei Sale-and-lease-back-Transaktionen über bislang im Eigentum der Messe Düsseldorf GmbH stehende Immobilien durchgeführt.

1999 wurde an die FIXXUS die Messehalle 6 (Mehrzweckhalle) zum Kaufpreis von TEUR 87.520 veräußert und mit jährlichen Leasingraten von TEUR 6.637 zurückgemietet. Der Leasingvertrag hat eine Laufzeit bis zum 30. September 2022. Darüber hinaus wurde ein Ankaufsrechtsvertrag mit der FIXXUS abgeschlossen. Danach kann das Ankaufsrecht von der Messe Düsseldorf GmbH nach Ablauf des 22,5ten Mietjahres nach Beginn der Laufzeit des Leasingvertrags wahrgenommen werden. Gemäß Vertrag ist bei Wahrnehmung des Ankaufsrechts ein angemessener Kaufpreis zu zahlen, mindestens jedoch der steuerliche Restbuchwert nach Ablauf des 22,5ten Mietjahres von TEUR 8.779.

Mit Vertrag vom 15. Dezember 2003 hat die Messe Düsseldorf GmbH ein Teileigentumsrecht am Messturm B zum Kaufpreis von TEUR 12.000 an FIXXUS veräußert. Die jährlichen Mietzahlungen betragen TEUR 632. Der Leasingvertrag hat eine Laufzeit bis 29. Dezember 2023. Der zu diesem Vertrag geschlossene Ankaufsrechtsvertrag sieht ein Rückkaufrecht für die Messe Düsseldorf GmbH nach Ablauf des 20sten Mietjahres vor. Es ist ein angemessener Kaufpreis zu zahlen, mindestens jedoch der steuerliche Restbuchwert von TEUR 5.100.

Die aus den vorstehenden Leasingverträgen künftig zu leistenden Leasingraten betragen TEUR 41.283 (Vorjahr TEUR 48.543).

Weitere Verpflichtungen von TEUR 94 (Vorjahr TEUR 114) resultieren aus den künftig zu leistenden Leasingraten; ferner ergeben sich Verpflichtungen aus Miet- und Pachtverträgen von TEUR 27.777 (Vorjahr TEUR 35.687). Die sonstigen finanziellen Verpflichtungen betragen somit zum Bilanzstichtag

tag insgesamt TEUR 70.217 (Vorjahr TEUR 85.653), davon TEUR 64.573 (TEUR 72.602) gegenüber verbundenen Unternehmen.

Das Bestellobligo beträgt zum Bilanzstichtag TEUR 150.896 (Vorjahr TEUR 50.250).

Für Mitarbeiterbeteiligungsdarlehen und zur Insolvenzsicherung der Altersteilzeit zugunsten der Arbeitnehmer bestehen zum Bilanzstichtag Bürgschaften in Höhe von TEUR 507. Desweiteren bestehen Bürgschaften aus Lieferungs- und Leistungsbeziehungen in Höhe von TEUR 16.

Die Messe Düsseldorf GmbH gewährt ihren Arbeitnehmern Leistungen der betrieblichen Altersversorgung; hierzu sind die Mitarbeiter bei der Rheinischen Zusatzversorgungskasse, Köln (RZVK), versichert. Die Versorgungszusage umfasst die Altersrente, die Erwerbsminderungsrente sowie die Hinterbliebenenrente für Witwen, Witwer und Waisen der Versicherten. Das Anstaltsvermögen der öffentlichen Zusatzversorgungskassen und das Umlageverfahren in seiner jetzigen Struktur reichen nach derzeitigem Kenntnisstand nicht aus, die bei den beteiligten Arbeitgebern bestehenden Versorgungsverpflichtungen vollständig abzudecken. Die daraus entstehende Unterdeckung umfasst einen wesentlichen Betrag, der als finanzielle Verpflichtung die öffentlichen Arbeitgeber in der Zukunft treffen wird. In Ausübung des handelsrechtlichen Passivierungswahlrechts für mittelbare Pensionsverpflichtungen (Art. 28 Abs. 1 EGHGB) wurde, wie in Vorjahren, keine Rückstellung gebildet.

Die in der Gewinn- und Verlustrechnung unter dem Personalaufwand ausgewiesene Umlage der RZVK beträgt für das Berichtsjahr TEUR 2.914 (Vorjahr TEUR 3.260). Die Umlage beträgt 4,25 Prozent des umlagepflichtigen Entgelts von TEUR 37.156 (Vorjahr TEUR 35.125). Zusätzlich wird ein Sanierungsgeld in Höhe von 3,5 Prozent erhoben. Der Umlagesatz kann als konstant angesehen werden. Die Höhe des Sanierungsgelds wird bis zu einer abschließenden Kapitaldeckung des Zusatzversorgungssystems voraussichtlich weiter steigen. Die mögliche Inanspruchnahme aus den Haftungsverhältnissen wird als verhältnismäßig gering eingestuft.

Sicherungspolitik und Finanzderivate

Das operative Geschäft sowie Finanzierungstransaktionen der Messe Düsseldorf GmbH als international tätiges Unternehmen unterliegen Finanzrisiken. Hierbei handelt es sich um Risiken, die sich insbesondere aus Zinsänderungen und Wechselkurschwankungen ergeben können.

Entsprechend dem Risikomanagementsystem der Gesellschaft wird neben einer Identifizierung, Analyse und Bewertung dieser Risiken deren Begrenzung auch über den Einsatz von derivativen Finanzinstrumenten vorgenommen. Ein Halten solcher Instrumente zu Spekulationszwecken ist gemäß Richtlinie der Geschäftsführung nicht zulässig.

Zum 31. Dezember 2016 hat die Messe Düsseldorf GmbH insgesamt sechs (Vorjahr sechs) Zinsswapgeschäfte abgeschlossen, mit denen die zinsinduzierten Zahlungsstromrisiken aus variabel verzinslichen Verbindlichkeiten gegenüber Kreditinstituten zur Finanzierung von Investitionen mit einem Kreditvolumen von TEUR 90.000 durch die Bildung von Bewertungseinheiten abgesichert werden. Drei der Zinsswapgeschäfte sichern zukünftige Darlehen mit Gesamtvolumen von TEUR 60.000 ab, welche mit hoher Wahrscheinlichkeit erwartet werden.

Bei den gebildeten Bewertungseinheiten handelt es sich um Micro-Hedge-Beziehungen, bei denen die einzelne bezüglich des Zinsänderungsrisikos abzusichernde Verbindlichkeit (Grundgeschäft) und der jeweils zugehörige Zinsswap (Sicherungsgeschäft) in den wertbestimmenden Vertragsbestandteilen (Währung, Nominalbetrag, Laufzeit, Zinstermine, Referenzzins) übereinstimmen, sodass es über die Restlaufzeit der einzelnen Kredite (zwischen März und Mai 2017) zu einer vollständigen Risikokompensation bezüglich der Zinsänderungsrisiken der jeweils abgesicherten Verbindlichkeit kommt. Die Höhe des abgesicherten Risikos ist abhängig von der künftigen Entwicklung der durch die Zinsswaps abgesicherten variablen Zinssätze. Der aufgrund der bestehenden Bewertungseinheiten bilanziell nicht zu erfassende Marktwert der drei Zinsswaps für abgeschlossene Kreditgeschäfte betrug zum 31. Dezember 2016 TEUR – 518 (Vorjahr TEUR – 2.739).

Für die Zinsswaps der drei zukünftigen Kreditgeschäfte lässt sich aufgrund der geänderten Zinssituation momentan keine Bewertungseinheit herstellen. Aus diesem Grund wurde für den zu erfassenden Marktwert eine Rückstellung in Höhe von TEUR 3.776 gebildet.

Abschlussprüferhonorare

Auf die Angabe der Abschlussprüferhonorare nach § 285 Nr. 17 HGB wird verzichtet, da diese in den Konzernabschluss der Gesellschaft aufgenommen werden.

Marktunübliche Geschäfte

Marktunübliche Geschäfte mit nahestehenden Unternehmen und Personen liegen nicht vor.

Angaben zu den Gesellschaftsorganen

Die Bezüge der Geschäftsführung der Messe Düsseldorf GmbH betragen im Geschäftsjahr TEUR 1.710 (Vorjahr TEUR 1.661). Die Bezüge von ehemaligen Geschäftsführern und deren Hinterbliebenen beliefen sich auf TEUR 1.050 (Vorjahr TEUR 1.095).

Für Pensionsverpflichtungen gegenüber ehemaligen Mitgliedern der Geschäftsführung und deren Hinterbliebenen sind TEUR 10.694 (Vorjahr TEUR 13.364) zurückgestellt.

Die Aufwendungen für den Aufsichtsrat beliefen sich im Geschäftsjahr auf TEUR 90 (Vorjahr TEUR 81).

Konzernlagebericht

der Messe Düsseldorf GmbH für das Geschäftsjahr 2016

Erläuterungen zum Bericht

Der vorliegende Bericht fasst gemäß § 315 Abs. 3 HGB den Konzernlagebericht der Messe Düsseldorf Gruppe, bestehend aus der Messe Düsseldorf GmbH und ihren konsolidierten Tochtergesellschaften, sowie den Lagebericht der Messe Düsseldorf GmbH zusammen.

Grundlagen

Geschäftsmodell

Die heutige Messe Düsseldorf GmbH wurde am 7. Januar 1947 unter dem Namen Nordwestdeutsche Ausstellungsgesellschaft mbH – NOWEA gegründet. Heute zählt die Messe rund 120 Veranstaltungen der unterschiedlichsten Branchen im In- und Ausland zu ihrem Produktportfolio und beschäftigt weltweit über 900 Mitarbeiter. Der Konzern gehört sowohl nach vermieteter Fläche als auch nach Umsatz zu den größten Messegesellschaften der Welt. Zum 31. Dezember 2016 gehören 13 Unternehmen in 7 Ländern zur Messe Düsseldorf Gruppe. Derzeit erzielt die Messe Düsseldorf Gruppe in Russland, China und Indien die höchsten Auslandsumsätze.

Wirtschaftsbericht

Gesamtwirtschaftliche und branchenspezifische Rahmenbedingungen

Im Jahr 2016 wuchs die Weltwirtschaft um 2,3 Prozent, obwohl die Weltwirtschaft durch den stagnierenden Welthandel, geringe Investitionen und die politische Ungewissheit wie den Ausgang des britischen Referendums, den Putschversuch in der Türkei oder die anhaltenden Konflikte in Syrien und der Ukraine geprägt wurde. Nur die Industrieländer der Europäischen Währungsunion trotzten den politischen Risiken mit rund 1,5 Prozent Wachstum des Bruttoinlandsprodukts. Dagegen blieb die konjunkturelle Entwicklung der Schwellenländer mit 3,5 Prozent Wirtschaftswachstum hinter den Erwartungen zurück. Ausschlaggebend war die ungünstige Entwicklung der Wirtschaft in Südamerika, Russland sowie dem Nahen und Mittleren Osten. Dem stand ein unerwartet robustes Wachstum der chinesischen Wirtschaft gegenüber.

Die deutsche Wirtschaft bleibt weiterhin auf Expansionskurs, das Bruttoinlandsprodukt konnte um rund 1,9 Prozent gesteigert werden. Positive Impulse kamen von den privaten und staatlichen Konsumausgaben. Der Anstieg der staatlichen Konsumausgaben ist unter anderem auf die hohe Zuwanderung zurückzuführen.

Das Messejahr 2016 bescherte den deutschen Messegesellschaften ein außergewöhnlich gutes Jahr. Grund für dieses positive Ergebnis war unter anderem das Aufeinandertreffen mehrerer großer Messen mit 3- und 4-Jahres-Turnus. Die Messe Düsseldorf war auch 2016 einer der umsatzstärksten deutschen Messeplätze. Von den jährlichen internationalen Messen sind circa die Hälfte Weltleitmessens ihrer jeweiligen Branche. Insgesamt erwartet die Branche 2017 leicht steigende Aussteller- und Besucherzahlen im Vergleich zu den jeweiligen Vorveranstaltungen.

Geschäftsentwicklung des Messe-Düsseldorf-Konzerns

Umsatz- und Ertragslage

Im Geschäftsjahr 2016 erhöhten sich die Umsatzerlöse des Konzerns von TEUR 302.046 auf TEUR 442.806. Trotz Ausscheidens der Veletrhy Brno a. s. und der Brno INN a. s. zum 31. März 2016 konnte der Umsatz durch das sehr starke Messejahr der Messe Düsseldorf um TEUR 140.760 gesteigert werden.

90 Prozent des Konzern-Gesamtumsatzes von TEUR 442.806 wurden durch die Messe Düsseldorf erzielt. Angesichts des Verkaufs der Veletrhy Brno a. s. und der Brno INN a. s. zum 31. März 2016 sank der Auslandsanteil des Konzernumsatzes um TEUR 26.794 auf TEUR 73.102. Bereinigt man die Vorjahreszahlen um die Entkonsolidierungseffekte ergibt sich eine Verminderung des Auslandsumsatzes von TEUR 2.134. Der überwiegende Anteil davon wurde in Russland und China erzielt.

Turnusbedingt sind die veranstaltungsbezogenen Aufwendungen um TEUR 33.593 gestiegen. Der Verminderung der Personalaufwendungen um TEUR 4.123 resultiert im Wesentlichen aus der Entkonsolidierung der beiden Gesellschaften aus Brunn, dem gegenüber stehen die vereinbarten Gehaltserhöhungen.

Der Konzernjahresüberschuss nach Steuern betrug TEUR 58.838 (Vorjahr TEUR 10.256). Die Ergebnisverbesserung resultiert im Wesentlichen aus dem turnusbedingt starken Messejahr 2016. Insgesamt wird die Vergleichbarkeit der Ertragslage durch die Entkonsolidierung der beiden Gesellschaften aus Brunn zum 31. März 2016 beeinflusst.

Vermögens- und Finanzlage

Die Bilanzsumme des Messe-Düsseldorf-Konzerns erhöhte sich gegenüber dem Vorjahr nur unwesentlich um 0,4 Prozent auf TEUR 672.059 (Vorjahr TEUR 669.411). Die Vermögenslage ist unverändert durch das Anlagevermögen (63,2 Prozent) sowie die liquiden Mittel (31,9 Prozent) geprägt. Die langfristig gebundenen Vermögenswerte sind vollständig durch langfristig verfügbare Mittel gedeckt. Der Verminderung des Sachanlagevermögens resultiert vor allem aus der Entkonsolidierung der beiden tschechischen Gesellschaften.

Auf der Passivseite hat sich das Konzerneigenkapital von TEUR 423.914 auf TEUR 439.750 erhöht. Dies entspricht einer Eigenkapitalquote von 65,4 Prozent (Vorjahr 63,2 Prozent). Die Rückstellungen sind gegenüber dem Vorjahr um TEUR 15.002 auf TEUR 80.642 gestiegen. Sie umfassen außer den Pensions- und Steuerrückstellungen hauptsächlich Rückstellungen für ausstehende Rechnungen, drohende Verluste, sonstige Personalkosten sowie steuerliche Risiken im Auslandsgeschäft der Messe Düsseldorf GmbH. Die erhaltenen Anzahlungen sanken um TEUR 7.225 auf TEUR 58.572.

Turnusbedingt wurde die Finanzlage der Gruppe positiv durch das starke Messejahr beeinflusst, dem gegenüber standen Abgänge im Finanzmittelfonds aus der Entkonsolidierung der Veletrhy Brno a. s. sowie Brno INN a. s. Insgesamt erhöhte sich der Finanzmittelfonds des Konzerns zum 31. Dezember 2016 um TEUR 81.894 auf TEUR 214.637. Im Übrigen wird auf die als Anlage 1.3 beigefügte Konzern-Kapitalflussrechnung hingewiesen.

Liquidität

Neben den drei langfristigen Darlehen in Höhe von insgesamt TEUR 30.000 hat die Messe Düsseldorf GmbH eine Kreditlinie von TEUR 7.500, die zum 31. Dezember 2016 in

Höhe von TEUR 616 in Anspruch genommen wurde. Die langfristigen Darlehen in Höhe von TEUR 30.000 sind im März, April und Mai 2017 fällig. Insgesamt war die Gesellschaft jederzeit in der Lage, ihre Verbindlichkeiten zu begleichen.

Die Vermögens-, Finanz- und Ertragslage des Konzerns vermittelt ein den tatsächlichen Verhältnissen der Gesellschaft entsprechendes Bild und spiegelt damit das insgesamt erfolgreiche Geschäftsjahr der Messe Düsseldorf wider.

Geschäftsentwicklung der Messe Düsseldorf GmbH

Umsatz- und Ertragslage

Für die Messe Düsseldorf GmbH war 2016 turnusgemäß ein starkes Messejahr, mit drupa und K fielen zwei Leitmessens mit unterschiedlichem Turnus zusammen. Im Geschäftsjahr wurden 31 Eigen- und Gastveranstaltungen mit 1.308.304 Quadratmetern vermieteter Nettohallenfläche, 32.383 Ausstellern und annähernd 1,6 Mio. Besuchern organisiert. Verschiedene Weltleitmessens prägten die Umsatzentwicklung. Neben den jährlichen Nummer-1-Veranstaltungen MEDICA, ProWein, CARAVAN SALON und boot waren drupa, K, wire, Tube sowie glasstec die großen Umsatzträger und Highlights, die ihren Branchen maßgebliche Impulse für die zukünftige Entwicklung lieferten. Umsatzstärkste Veranstaltungen waren die drupa mit 1.823 Ausstellern und rund 260.165 Besuchern sowie die K mit 3.293 Ausstellern und über 232.000 Besuchern.

Am Standort Düsseldorf fanden – dargestellt im Vergleich zum Vorjahr – folgende Veranstaltungen statt:

	2016	2015
Messen und Ausstellungen		
Eigenveranstaltungen	19	18
Gastveranstaltungen	12	11
Vermietete Nettohallenfläche	1.308.304 m ²	891.054 m ²
Anzahl der Aussteller	32.383	25.819
Anzahl der Besucher	1.591.424	1.084.121

Bei den Eigenveranstaltungen erhöhten sich aufgrund des sehr starken Messejahres die Besucherzahlen erwartungsgemäß gegenüber dem Vorjahr. Gleiches gilt für die vermietete

Nettohallenfläche sowie für die Ausstellerzahlen. Im Vergleich zu den Vorveranstaltungen lagen die Ausstellerzahlen 0,4 Prozent sowie die vermieteten Nettoflächen 1,6 Prozent über denen der Vorveranstaltungen. Nur die Besucherzahlen lagen mit 2,7 Prozent unter Vorveranstaltungs-niveau.

Anders als bei den Eigenveranstaltungen ergab sich bei den Gastveranstaltungen ein schwächeres Bild, hier lagen die Kennziffern Besucher, Aussteller und vermietete Fläche unter Vorveranstaltungs-niveau.

Die Internationalität der Veranstaltungen, eines der Qualitätsmerkmale der Messe Düsseldorf, war auch im vergangenen Jahr am Messeplatz Düsseldorf signifikant hoch. Bei Eigenveranstaltungen lag der Anteil ausländischer Aussteller bei 70,9 Prozent (Vorveranstaltungen 69,6 Prozent), der Anteil ausländischer Besucher betrug 44,8 Prozent (Vorveranstaltungen 26,3 Prozent). Den größten Anteil ausländischer Besucher wiesen drupa (75,3 Prozent) und K (70,8 Prozent) aus. Die höchste Quote ausländischer Aussteller verzeichnete die Messe ProWein (84,4 Prozent), gefolgt von Tube (74,9 Prozent), drupa (71,4 Prozent) sowie glasstec (71,1 Prozent).

Im internationalen Messegeschäft kann die Messe Düsseldorf GmbH mit 27 Auftragsveranstaltungen sowie 18 Eigenveranstaltungen und Beteiligungen auf ein erfolgreiches Geschäftsjahr zurückblicken. Der überwiegende Anteil der Veranstaltungen wurde in Russland, China und Indien realisiert.

Die Umsätze der Messe Düsseldorf in Höhe von TEUR 406.911 sind aufgrund der Neuregelung durch das BilRUG eingeschränkt vergleichbar. Bei Anwendung des § 277 Abs.1 HGB in der Fassung des BilRUG hätten sich für das Vorjahr Umsatzerlöse in Höhe von TEUR 245.455 ergeben. Die sonstigen betrieblichen Erträge sind im Wesentlichen durch die Auflösungen von Rückstellungen sowie durch Versicherungerstattungen geprägt. Die sonstigen betrieblichen Aufwendungen wurden durch die Bildung der Rückstellungen für die negativen Marktwerte der Zinsswaps sowie aus dem Verlust der abgebrannten Photovoltaikanlage auf der Lagerhalle Stockumer Höfe beeinflusst. Des Weiteren wurden erstmals die zukünftigen Mietaufwendungen für Teile der Parkflächen P1 in einer Drohverlustrückstellung in Höhe von TEUR 6.500 berücksichtigt.

Vermögens- und Finanzlage

Die Bilanzsumme der Messe Düsseldorf stieg gegenüber dem Vorjahr um 14,9 Prozent auf TEUR 580.855 (Vorjahr TEUR 505.589). Das Anlagevermögen ist im Wesentlichen geprägt durch Grundstücke und Gebäude sowie Finanzanlagen. Der Anstieg des Sachanlagevermögens resultiert überwiegend aus den Zugängen bei den Gebäuden. Hierbei handelt es sich im Wesentlichen um den Umbau der Hallen 10 und 11 sowie der Erneuerung der Kältezentrale Nord-Ost. Die Anlagen im Bau betreffen überwiegend den Neubau des Eingangs Süd und der Messehalle 1. Die liquiden Mittel erhöhten sich im Geschäftsjahr um TEUR 84.250 auf TEUR 187.840.

Auf der Passivseite ist das Eigenkapital durch den erzielten Jahresüberschuss um TEUR 71.033 erhöht, wurde aber gleichzeitig durch die Ausschüttung um TEUR 10.141 vermindert, sodass zum 31. Dezember 2016 ein um TEUR 60.892 erhöhtes Eigenkapital von TEUR 379.802 bilanziert wird. Dies entspricht einer Eigenkapitalquote von 65,4 Prozent (Vorjahr 63,0 Prozent). Die Berücksichtigung des Gewinnverwendungsvorschlags 2016 in Höhe von TEUR 6.500 führt zu einer um 1,1 Prozentpunkte verminderten Eigenkapitalquote. Neben den drei langfristigen Darlehen in Höhe von insgesamt TEUR 30.000 hat die Gesellschaft eine Kreditlinie von TEUR 7.500, die in Höhe von TEUR 616 in Anspruch genommen ist. Aufgrund des turnusbedingt schwächeren Messejahres 2017 verminderten sich die erhaltenen Anzahlungen gegenüber dem Vorjahr um TEUR 8.464 auf TEUR 51.442. Die Rückstellungen von TEUR 78.029 umfassen neben den Pensions- und Steuerrückstellungen vor allem ausstehende Rechnungen, Instandhaltungen, sonstige Personalkosten sowie steuerliche Risiken im Auslandsgeschäft.

Der Finanzmittelfonds der Messe Düsseldorf GmbH stieg von TEUR 103.590 um TEUR 84.250 auf TEUR 187.840.

Liquidität

Die Verbesserung der Liquiditätslage der Messe Düsseldorf GmbH wurde in diesem Jahr maßgeblich durch das starke Messejahr sowie durch den Erhalt von 22 Mio. EUR aus der

Darlehensrückzahlung und dem Verkauf der Veletrhy Brno a.s. beeinflusst. Dem gegenüber standen Investitionen in das Anlagevermögen von TEUR 33.427.

Die Vermögens-, Finanz- und Ertragslage vermittelt ein den tatsächlichen Verhältnissen der Gesellschaft entsprechendes Bild und spiegelt damit das insgesamt erfolgreiche Geschäftsjahr der Messe Düsseldorf wider.

Geschäftsentwicklung der internationalen Konzerntochtergesellschaften

An der Veletrhy Brno a.s. war die Messe Düsseldorf GmbH bis zum 31. März 2016 mit 61 Prozent beteiligt. Andere Anteilseigner waren die Stadt Brünn mit 34 Prozent sowie einige Minderheitsaktionäre mit 5 Prozent. Mit Vertrag vom 22. Dezember 2015 hat die Messe Düsseldorf 61 Prozent der Anteile am Grundkapital der Veletrhy Brno a.s. an die Stadt Brünn veräußert, dies entspricht allen von ihr gehaltenen Inhaberaktien (76.770.000 Stück). Zum 31. März 2016 waren alle aufschiebenden Bedingungen des Kaufvertrags erfüllt. Der Kaufpreis der Inhaberaktien betrug TEUR 22,0 abzüglich des nachrangigen Darlehens von TEUR 13,7.

Der Geschäftszweck der Veletrhy Brno a.s. ist im Wesentlichen die Vermittlung von Beteiligungen an Messen und Ausstellungen sowie die Organisation von Messen und Messebeteiligungen auf dem firmeneigenen Ausstellungsgelände in Brünn. Die Gesellschaft weist für das erste Quartal 2016 bei Umsatzerlösen von TEUR 8.101 (Vorjahr TEUR 32.988) einen Jahresfehlbetrag von TEUR -905 (Vorjahr TEUR -187) aus. Aufgrund des verkürzten 3-Monatszeitraums 2016 sind die Zahlen nur bedingt mit denen des Vorjahres zu vergleichen.

Die im Mehrheitsbesitz der Veletrhy Brno a.s. stehende Brno INN betreibt das am Messegelände gelegene Hotel Holiday Inn und trägt zur Servicequalität für Aussteller und Besucher am Messeplatz Brünn bei. Die Gesellschaft weist im ersten Quartal 2016 Umsatzerlöse von TEUR 837 (Vorjahr TEUR 3.908) bei einem negativen Ergebnis von TEUR -54 (Vorjahr TEUR 149) aus. Aufgrund des verkürzten 3-Monatszeitraums 2016 sind die Zahlen nur bedingt mit denen des Vorjahres zu vergleichen.

Die Messe Düsseldorf North America Inc. ist eine 100-prozentige Tochter der Messe Düsseldorf. Ihre Hauptaufgabe ist die Akquisition von Ausstellern und Besuchern aus den USA für die Messen am Standort Düsseldorf sowie die Organisation und die Durchführung von Messen, Ausstellungen und gleichartigen Veranstaltungen im amerikanischen Raum. Durch den sukzessiven Aufbau von Veranstaltungen in den USA wurden die Umsätze zunehmend unabhängiger vom Veranstaltungszyklus in Düsseldorf. Das Ergebnis der Gesellschaft bewegt sich trotz des schlechteren Verlaufs der EXPOMIN aufgrund des starken Messejahres der Muttergesellschaft über dem Vorjahresniveau. Die Umsatzerlöse betragen TEUR 7.787 (Vorjahr TEUR 4.547) bei einem um TEUR 552 gesteigerten Jahresergebnis von TEUR 856.

Die in Singapur ansässige Messe Düsseldorf ASIA Pte. Ltd. – eine 100-prozentige Tochter der Messe Düsseldorf – organisiert eigene Messen im asiatischen Raum und betreibt die Aussteller- und Besucherakquisition für die Veranstaltungen in Düsseldorf. Im Geschäftsjahr 2016 verminderte sich der Umsatz turnusbedingt auf TEUR 4.678 (Vorjahr TEUR 6.532). Das Jahresergebnis sank 2016 auf TEUR 425 (Vorjahr TEUR 764).

Im Berichtsjahr erhöhten sich die Umsatzerlöse der 000 Messe Düsseldorf Moskau auf TEUR 5.957 (Vorjahr TEUR 5.555). Es wurde ein leicht verminderter Jahresüberschuss von TEUR 446 (Vorjahr TEUR 460) erzielt. Unternehmensgegenstand sind die Organisation und die Durchführung von Messen, Ausstellungen und gleichartigen Veranstaltungen in Russland. Insgesamt leidet die Gesellschaft weiterhin unter der wirtschaftlichen Lage in Russland.

Die Messe Düsseldorf China Ltd., an der die Messe Düsseldorf mit 100 Prozent beteiligt ist, sowie deren 100-prozentige Tochtergesellschaft Messe Düsseldorf (Shanghai) Co., Ltd. sind für die Besucher- und Ausstelleraquisition für Veranstaltungen in Düsseldorf und für die Organisation von eigenen Veranstaltungen in China zuständig. Der Umsatz der Gruppe stieg im Wesentlichen wegen des stärkeren Messejahres sowohl in Deutschland als auch in China von TEUR 8.450 auf TEUR 13.931. Der Jahresüberschuss stieg ebenso auf TEUR 5.076 (Vorjahr TEUR 3.755).

Geschäftsentwicklung der nationalen Tochtergesellschaften

Die IGEDO Company GmbH & Co. KG weist im Geschäftsjahr 2016 Umsatzerlöse von TEUR 8.934 (Vorjahr TEUR 10.238) bei einem Jahresfehlbetrag von TEUR – 1.214 (Vorjahr Jahresüberschuss TEUR – 1.613) aus. Der Umsatzrückgang resultiert weiterhin aus dem schwierigen wirtschaftlichen Umfeld in Russland.

Die 50-prozentige Tochter Düsseldorf Congress Sport & Event GmbH erbringt Dienstleistungen für Kongresse und andere Veranstaltungen, unter anderem in dem CCD Congress Center Düsseldorf, der Mitsubishi Electric HALLE, dem CASTELLO, dem Station Airport am Flughafen sowie der ESPRIT arena und dem ISS DOME in Rath. Die Umsatzerlöse beliefen sich auf TEUR 35.519 (Vorjahr TEUR 30.808) bei einem Ergebnis der Gesellschaft von TEUR 106 (Vorjahr TEUR 110).

Die Messturm Düsseldorf Verwaltungsgesellschaft mbH ist eine 50-prozentige Tochter der Messe Düsseldorf. Die Gesellschaft vermietet den in ihrem Eigentum stehenden Messturm A. Die Vermietungserlöse liegen unverändert bei TEUR 2.753. Der Anstieg der Umsatzerlöse ergibt sich aus gestiegenen Nebenkosten. Das Jahresergebnis lag mit TEUR 611 (Vorjahr TEUR 634) leicht unter dem Vorjahresniveau.

Die Messe Düsseldorf ist mit einem Anteil von 94 Prozent Kommanditistin der FIXXUS Grundstücks-Vermietungsgesellschaft mbH & Co. Objekt Rheinhalle Düsseldorf KG. Die Gesellschaft hat im Rahmen eines Sale-and-lease-back-Verfahrens von der Messe Düsseldorf GmbH die Messehalle 6 sowie ein Teileigentumsrecht am Messturm B gekauft und diese wieder langfristig an die Messe vermietet. FIXXUS erzielte im Geschäftsjahr bei Umsatzerlösen von TEUR 4.676 (Vorjahr TEUR 4.674) ein Jahresergebnis von TEUR 1 (Vorjahr TEUR – 1).

Finanzielle und nicht finanzielle Leistungsindikatoren

Finanzielle Leistungsindikatoren

Wesentliche Steuerungsgrößen des Konzerns sind der Umsatz und das Ergebnis vor Steuern (EBT) sowie die Sachinvestitionen inklusive der Instandhaltungsaufwendungen. Der Vergleich von Ergebnis und Prognose erfolgt unter dem Abschnitt Prognosebericht.

Nicht finanzielle Leistungsindikatoren

Die Leistungsfähigkeit der Gruppe zeigt sich nicht nur in wirtschaftlichen Kennzahlen. Um in einem internationalen Umfeld weiterhin eine Spitzenposition unter den führenden Messegesellschaften – sowohl auf nationaler als auch auf internationaler Ebene – zu halten, erhöht die Messe Düsseldorf seit Jahren stetig ihren Service- und Qualitätsstandard. Darüber hinaus verfolgt sie konsequent die festgelegte strategische Ausrichtung. Ziele dieser Ausrichtung sind die Sicherung und Fortentwicklung des Messeprogramms am Standort Düsseldorf sowie die Erweiterung des internationalen Geschäfts durch eigene Aktivitäten oder in Kooperationen mit Partnern. Dabei konzentriert sich die Messe Düsseldorf bis auf wenige Messen für hochwertige Konsumgüter auf Ausstellungen für Investitionsgüter. Ziel ist es, die Nummer eins für die Organisation von Investitionsgütermessen zu sein. Voraussetzung dafür sind leistungsfähige Mitarbeiter – daher investiert die Messe Düsseldorf in gute Aus- und Weiterbildung sowie hohe Arbeitssicherheit.

Im Geschäftsjahr 2016 beschäftigte der Konzern weltweit im Jahresdurchschnitt 932 Mitarbeiter (Vorjahr 1.207). Zur Qualifizierung der Mitarbeiter bietet die Messe Düsseldorf Weiterbildungen in Fremdsprachen, EDV-Anwendungen und individuelle fachspezifische Maßnahmen an. Des Weiteren haben Mitarbeiter die Möglichkeit, im Rahmen eines internationalen Austauschprogramms mit Partnern in Finnland, Schweden, Großbritannien und den USA Auslandserfahrung zu sammeln.

2015 ist das „Gesetz für die gleichberechtigte Teilhabe von Frauen und Männern an Führungspositionen in der Privatwirtschaft und im öffentlichen Dienst“ in Kraft getreten. Aufgrund der damit verbundenen Anforderungen streben der Aufsichtsrat und die Gesellschafterversammlung eine angemessene Berücksichtigung von Frauen an. In Anbetracht der Arbeit der aktuellen Geschäftsführung sowie unter Berücksichtigung der Laufzeiten der Dienstverträge sieht die Gesellschafterversammlung momentan weder eine juristische Möglichkeit noch eine praktische Notwendigkeit, die Frauenquote zu realisieren. Deshalb wurde eine Zielquote für die Geschäftsführung von 0 Prozent festgelegt und gleichzeitig eine erneute Beratung in 2017 beschlossen. Für den Aufsichtsrat wurde die Zielgröße für den Frauenanteil auf 28 Prozent festgelegt. Die Geschäftsführung beschloss für die beiden Führungsebenen unterhalb der Geschäftsführung eine Frauenquote von 25 Prozent.

Risiko-, Prognose- und Chancenbericht

Risikobericht

Risikomanagementsystem

Der Konzern verfügt über ein Risikomanagementsystem, in das alle Unternehmensbereiche der Messe Düsseldorf GmbH und der Tochtergesellschaften eingebunden sind. Die Aufgabe des Risikomanagementsystems ist die Identifizierung, Bewertung und Kommunikation und das Reporting möglicher Risiken und Chancen mit dem Ziel, rechtzeitig Gegensteuerungs- und Ausgleichsmaßnahmen einzuleiten. Das Risikomanagementsystem wird durch die interne Revision der Gesellschaft geleitet und ist mit dem internen Kontrollsystem der Messe Düsseldorf verzahnt. Die Gesamtheit aller systematischen Kontrollen zielt darauf ab, die Sicherheit und Effizienz der Geschäftsabwicklung, die Zuverlässigkeit der Finanzberichterstattung und die Übereinstimmung aller Aktivitäten mit Gesetzen und Richtlinien zu gewährleisten.

Die Messe Düsseldorf definiert als Risiko die aus Ereignissen oder Handlungen resultierende Verlustgefahr, die die Vermögens-, Finanz- und Ertragslage des Konzerns negativ beeinflusst.

Aus der allgemeinen Risikodefinition werden einzelne Risikoklassen definiert. Die Risikoklassen drücken den Grad der Schwere aus, der sich bei Eintritt eines Risikos auf die Vermögens-, Finanz- und Ertragslage ergibt. Bei der Klassifizierung wurden folgende Risikoklassen festgelegt:

- Operative Risiken
- Ad-hoc-Risiken

Operative Risiken sind solche Risiken, deren Schadenerwartungswert keine bestandsgefährdende Wirkung auslöst, aber einzeln oder im Zusammenwirken mit anderen operativen Risiken eine nicht unerhebliche Auswirkung auf die Vermögens-, Finanz- und Ertragslage des Konzerns haben.

Ad-hoc-Risiken sind solche Risiken, deren Schadenerwartungswert und Eintrittswahrscheinlichkeit eine sofortige Berichterstattung an die Geschäftsführung und von der Geschäftsführung an den Aufsichtsrat auslösen.

Im Risikoausschuss werden die von den Risk-Ownern gemeldeten Risiken ausgewertet und diskutiert. Im Anschluss berichtet der Vorsitzende des Risikoausschusses direkt an die Geschäftsführung.

Risiken

Die Bewertung des einzelnen Risikos wird anhand des zu erwartenden Schadensausmaßes und der Eintrittswahrscheinlichkeit vorgenommen.

Zum 31. Dezember 2016 identifizierte Risiken:

Eintrittswahrscheinlichkeit	Schadensausmaß		
	Gering	Relevant	Kritisch
sehr hoch (75–100 %)	–	1	–
hoch (50–75 %)	(2)	4 (2)	–
mittel (25–50 %)	–	–	–
niedrig (0–25 %)	–	–	–

Die in Klammern gesetzten Ziffern betreffen die identifizierten Risiken der Messe Düsseldorf GmbH.

Das relevante Risiko mit sehr hoher Eintrittswahrscheinlichkeit betrifft die Entscheidung eines Gastveranstalters, die jährliche Veranstaltung mit zwei wechselnden Standorten auf einen Veranstaltungsort zu konzentrieren.

Die Risiken mit relevantem Schadensausmaß und hoher Eintrittswahrscheinlichkeit bestehen aus Vertriebs- und Betriebsrisiken. Die Vertriebsrisiken bestehen im Wesentlichen aus einer Verminderung der vermieteten Flächen sowie der Aussteller- und Besucherzahlen.

Die weiterhin schwierige Situation in Russland sowie der damit einhergehende niedrige Wechselkurs des Rubels nehmen ebenso Einfluss auf die Nachfragesituation nach unseren Messeprodukten wie die politischen Unsicherheiten in dieser Region. Die abwartende Haltung der Aussteller betrifft sowohl die Messe Düsseldorf GmbH als auch ihre Töchter.

Die verschiedenen Risiken in den Schwellenländern wurden auf ein Länderrisiko verdichtet. Das geringe Schadensausmaß des Länderrisikos für die Messe Düsseldorf verstärkt sich durch die Töchter in der Gruppe zu einem relevanten Risiko. Das Risiko der digitalen Transformation betrifft alle Messestandorte gleichermaßen. Die Messe Düsseldorf hat eine Vielzahl von operativen Einzelmaßnahmen identifiziert und mit deren sukzessiver Umsetzung 2016 begonnen.

Im Geschäftsjahr wurden keine Risiken festgestellt, die einzeln oder kumuliert in der Lage wären, den Bestand der Messe Düsseldorf zu gefährden.

Risikoberichterstattung in Bezug auf die Verwendung von Finanzinstrumenten

Zum 31. Dezember 2016 hat die Messe Düsseldorf GmbH insgesamt sechs (Vorjahr sechs) Zinsswapgeschäfte abgeschlossen, mit denen die zinsinduzierten Zahlungsstromrisiken aus variabel verzinslichen Verbindlichkeiten gegenüber Kreditinstituten zur Finanzierung von Investitionen mit einem Kreditvolumen von TEUR 90.000 durch die Bildung von Bewertungseinheiten abgesichert werden. Drei der Zinsswapgeschäfte sichern zukünftige Darlehen mit einem Volumen von TEUR 60.000 ab, welche mit hoher Wahrscheinlichkeit erwartet werden.

Prognosebericht

	Prognose für 2016	Ergebnisse 2016	Prognose für 2017
Umsatz (T€)	423.085	442.806	330.529
Ergebnis vor Steuern (T€)	39.978	94.517	32.834
Sachinvestitionen* (T€)	51.826	44.339	62.627

* Inklusive Instandhaltungen

Das Konzernergebnis 2016 ist wesentlich durch die Entkonsolidierung der Veletthy Brno a.s. und der Brno INN a.s. beeinflusst. Die übrigen Abweichungen betreffen überwiegend die Muttergesellschaft.

Messe Düsseldorf GmbH	Prognose für 2016	Ergebnisse 2016	Prognose für 2017
Umsatz (T€)	380.140	406.911	301.335
Ergebnis vor Steuern (T€)	76.914	104.803	31.270
Sachinvestitionen* (T€)	50.173	50.408	62.514

Eigenveranstaltungen

Vermietete Netto-Hallenfläche (m ²)	1.057.331	1.052.955	809.149
Ausstellerzahlen	27.570	28.125	23.013
Besucherzahlen	1.446.075	1.468.746	1.128.300

* Inklusive Instandhaltungen

Die positiven Umsatzabweichungen der Messe Düsseldorf GmbH resultieren im Wesentlichen aus der guten Entwicklung der Eigenveranstaltungen, insbesondere die Weltleitmessen drupa und K verliefen besser als erwartet. Des Weiteren trugen die nicht geplanten Auflösungen von Rückstellungen sowie die Versicherungserstattungen aus dem Brand der Lagerhalle Stockumer Höfe zu einer Ergebnisverbesserung im Jahr 2016 bei.

Aufgrund des sehr guten Messejahres stiegen die Umsatzerlöse der Gruppe gegenüber der Prognose 2016 auf TEUR 406.911. Dabei wurde die Umsatzverbesserung größtenteils im Inland erzielt, während das Auslandsgeschäft insbesondere unter den Auswirkungen der wirtschaftlichen Lage in Russland leidet. Auf der Aufwandsseite wurden die Projektbudgets durch kostenbewusstes Handeln eingehalten, was zu einer weiteren Ergebnisverbesserung führte. Das positive Ergebnis wurde durch die Verminderung der Pensionsrückstellungen, die Versicherungserstattungen aus dem Lagerhallenbrand Stockumer Höfe sowie die Unterschreitung der geplanten Gemeinkosten verstärkt.

Im Messejahr 2017 erwartet die Messe Düsseldorf Gruppe Umsatzerlöse von rund TEUR 331. Mit 27 geplanten Veranstaltungen allein in Düsseldorf, erwartet die Messe Düsseldorf einen Umsatz von TEUR 301 bei einem Jahresüberschuss vor Steuern von rund TEUR 31. Im Wesentlichen wird der Umsatz durch die Leitmessen interpack, EuroShop, MEDICA, boot und CARAVAN SALON geprägt sein. Im Vergleich dazu folgt mit 2018 zyklusbedingt wieder ein schwächeres Veranstaltungsjahr.

Chancenbericht

Ein integraler Teil des Unternehmenskonzepts ist ein Masterplan zur Modernisierung des Messegeländes, der sämtliche Hallen und Konferenzräume des Messegeländes umfasst. Das solide Jahresergebnis 2016 schafft hierfür die weitere finanzielle Grundlage. Wie bereits in den vergangenen Jahren ist der überwiegende Teil des operativen Cash-Flows in die Modernisierung des Messegeländes in Düsseldorf geflossen. Konkret hat die Messe Düsseldorf bis zum Jahresende 2016 11 von 19 Hallen komplett neu gebaut oder modernisiert. Der Neubau

der Halle 1 (aktuell Halle 1 und 2) wird nach der interpack 2017 in Angriff genommen. Ebenso ist der Startschuss zur Umgestaltung des CCD Süd gefallen. Mit dem neuen, hochmodernen Südeingang direkt am Rheinufer setzt die Messe Düsseldorf an exponierter Stelle ein starkes architektonisches Zeichen und schafft hohe funktionale Standards. Die Investitionssumme des hierfür zugrunde liegenden Masterplans beläuft sich bis zum Jahr 2030 auf TEUR 648. Hiervon werden bis Ende 2017 gut TEUR 225 für Neu- und Umbaumaßnahmen bestehender Hallen investiert worden sein. Sämtliche Baumaßnahmen werden ohne öffentliche Förderung durchgeführt.

2017 wird ganz im Zeichen der Weltleitmesse interpack stehen. Keine andere Messe der Branche weltweit bildet die gesamte Wertschöpfungskette ab, mit maßgeschneiderten Lösungen und innovativen Konzepten für alle Branchen – von Food, Getränken, Süß- und Backwaren über Pharma und Kosmetik bis zu Non-Food und Industriegütern. Unter dem Label „interpack alliance“ sind alle internationalen Veranstaltungen, die zum Bereich Packaging & Processing gehören, im Sinne einer erhöhten Wahrnehmung fokussiert und im Rahmen einer einheitlichen und global übergreifenden Markenstrategie positioniert. Die interpack ist ausverkauft. Die rund 2.700 Ausstellern erwarten etwa 170.000 Besucher.

Stellungnahme zur Einhaltung der öffentlichen Zielsetzung und zur Zweckerreichung gemäß § 108 Abs. 3 Nr. 2 GO NRW

Gemäß Gesellschaftsvertrag der Messe Düsseldorf GmbH ist der Gegenstand des Unternehmens die Organisation und Durchführung von Messen, Ausstellungen und anderen Veranstaltungen, die der Förderung von Industrie, Handwerk, Handel und Dienstleistung dienen, sowie die hierzu notwendige Beratung und Entwicklung von Projekten und Vermittlung von Aufträgen.

Wir sind davon überzeugt, Geschäftspolitik und strategische Position der Messe Düsseldorf in geeigneter Weise ausgerichtet zu haben.

Unternehmensgruppe

Messe Düsseldorf GmbH



Konzernbilanz

der Messe Düsseldorf GmbH zum 31. Dezember 2016

Aktiva	31.12.2016 T€	31.12.2015 T€
Anlagevermögen		
Immaterielle Vermögensgegenstände		
Konzessionen, gewerbliche Schutzrechte und ähnliche Rechte und Werte sowie Lizenzen an solchen Rechten und Werten	6.331	7.751
Geleistete Anzahlungen	3.272	1.415
	9.603	9.166
Sachanlagen		
Grundstücke, grundstücksgleiche Rechte und Bauten einschließlich der Bauten auf fremden Grundstücken	390.541	406.863
Technische Anlagen und Maschinen	0	346
Andere Anlagen, Betriebs- und Geschäftsausstattung	10.684	12.060
Geleistete Anzahlungen und Anlagen im Bau	12.641	70.438
	413.866	489.707
Finanzanlagen		
Anteile an verbundenen Unternehmen	26	903
Anteile an assoziierten Unternehmen	930	877
Beteiligungen	0	1
Sonstige Ausleihungen	42	2.362
	998	4.143
	424.467	503.016
Umlaufvermögen		
Vorräte		
Roh-, Hilfs- und Betriebsstoffe	128	151
Fertige Erzeugnisse und Waren	24	399
	152	550
Forderungen und sonstige Vermögensgegenstände		
Forderungen aus Lieferungen und Leistungen	11.034	6.023
Forderungen gegen verbundene Unternehmen	33	13
Forderungen gegen assoziierte Unternehmen	906	1.130
Sonstige Vermögensgegenstände	14.299	11.233
	26.272	18.399
Wertpapiere	0	9.999
Kassenbestand, Guthaben bei Kreditinstituten	214.637	132.743
	241.061	161.691
Rechnungsabgrenzungsposten	6.530	4.704
	672.058	669.411

Passiva	31.12.2016 T€	31.12.2015 T€
Eigenkapital		
Gezeichnetes Kapital	15.625	15.625
Kapitalrücklage	79.718	79.718
Andere Gewinnrücklagen	119.773	121.331
Unterschiedsbetrag aus der Währungsumrechnung	532	4.216
Ausgleichsposten für Anteile anderer Gesellschafter	1.661	29.702
Konzernbilanzgewinn	222.440	173.322
	439.749	423.914
Rückstellungen		
Rückstellungen für Pensionen und ähnliche Verpflichtungen	16.231	18.293
Steuerrückstellungen	13.653	6.145
Sonstige Rückstellungen	50.758	41.202
	80.642	65.640
Verbindlichkeiten		
Verbindlichkeiten gegenüber Kreditinstituten	39.408	59.474
Erhaltene Anzahlungen auf Bestellungen	58.572	65.797
Verbindlichkeiten aus Lieferungen und Leistungen	18.679	10.371
Verbindlichkeiten gegenüber Gesellschaftern	22	5
Verbindlichkeiten gegenüber verbundenen Unternehmen	68	657
Sonstige Verbindlichkeiten	34.666	42.334
(davon aus Steuern T€ 1.794; Vorjahr T€ 856)		
(davon im Rahmen der sozialen Sicherheit T€ 3; Vorjahr T€ 187)		
	151.415	178.638
Passive latente Steuern	252	1.219
	672.058	669.411

Konzern-Gewinn- und Verlustrechnung

der Messe Düsseldorf GmbH für die Zeit vom 1. Januar bis zum 31. Dezember 2016

	31.12.2016	31.12.2015
	T€	T€
Umsatzerlöse	442.806	302.046
Andere aktivierte Eigenleistungen	292	559
Sonstige betriebliche Erträge	8.566	9.014
Veranstaltungsbezogene Aufwendungen		
a) Aufwendungen für Roh-, Hilfs- und Betriebsstoffe und für bezogene Waren	11.688	11.260
b) Aufwendungen für bezogene Leistungen	179.203	146.038
	190.891	157.298
Personalaufwand		
a) Löhne und Gehälter	50.913	52.995
b) Soziale Abgaben und Aufwendungen für Altersversorgung und für Unterstützung (davon für Altersversorgung T€ 3.561; Vorjahr T€ 4.867)	12.295	14.336
	63.208	67.331
Abschreibungen auf immaterielle Vermögensgegenstände des Anlagevermögens und Sachanlagen	26.399	28.051
Sonstige betriebliche Aufwendungen	73.770	45.297
Erträge aus Beteiligungen	3.500	6.000
Erträge aus Beteiligungen an assoziierten Unternehmen	53	54
Erträge aus Ausleihungen des Finanzanlagevermögens	1	1
Sonstige Zinsen und ähnliche Erträge	166	591
Abschreibungen auf Finanzanlagen und Wertpapiere des Umlaufvermögens	768	0
Zinsen und ähnliche Aufwendungen	5.832	6.897
Steuern vom Einkommen und vom Ertrag	35.679	3.135
Konzernjahresüberschuss	58.837	10.256
Fremden Gesellschaftern zustehende Gewinn-/Verlustanteile	-1.027	322
Gewinnvortrag aus dem Vorjahr	164.630	162.744
Konzernbilanzgewinn	222.440	173.322

Entwicklung Konzernanlagevermögen

der Messe Düsseldorf GmbH im Geschäftsjahr 2016

	Anschaffungs-/Herstellungskosten						Abschreibungen						Buchwerte		
	Stand am 1.1.2016 T€	Währungs- umrechnung T€	Veränderung d. Konsolidie- rungskreises	Zugänge T€	Umbu- chungen T€	Abgänge T€	Stand am 31.12.2016 T€	Stand am 1.1.2016 T€	Währungs- umrechnung T€	Veränderung d. Konsolidie- rungskreises	Zugänge T€	Abgänge T€	Stand am 31.12.2016 T€	Stand am 31.12.2016 T€	Stand am 31.12.2015 T€
Immaterielle Vermögensgegenstände															
Konzessionen, gewerbliche Schutzrechte und ähnliche Rechte und Werte sowie Lizenzen an solchen Rechten und Werten															
	56.139	118	-6.199	1.746	299	280	51.823	48.388	99	-5.654	2.939	280	45.492	6.331	7.751
Geschäfts- oder Firmenwert	20.178	0	-15.948	0	0	0	4.230	20.178	0	-15.948	0	0	4.230	0	0
Geleistete Anzahlungen	1.415	0	-76	2.232	-299	0	3.272	0	0	0	0	0	3.272	1.415	
Summe Immaterielle Vermögensgegenstände	77.732	118		3.978	0	280	59.325	68.566	99		2.939	280	49.722	9.603	9.166
Sachanlagen															
Grundstücke, grundstücksgleiche Rechte und Bauten einschließlich der Bauten auf fremden Grundstücken															
	1.021.407	-189	-170.514	20.235	63.817	4.823	929.933	614.544	-94	-92.012	20.125	3.171	539.392	390.541	406.863
Technische Anlagen und Maschinen	2.198	-3	-2.193	0	0	1	1	1.852	-2	-1.873	25	1	1	0	346
Andere Anlagen, Betriebs- und Geschäftsausstattung	67.895	21	-22.107	3.449	78	1.764	47.572	55.835	31	-20.585	3.310	1.703	36.888	10.684	12.060
Geleistete Anzahlungen und Anlagen im Bau	70.438	0	-61	6.159	-63.895	0	12.641	0	0	0	0	0	12.641	70.438	
Summe Sachanlagen	1.161.938	-171	-194.875	29.843	0	6.588	990.147	672.231	-65	-114.470	23.460	4.875	576.281	413.866	489.707
Finanzanlagen															
Anteile an verbundenen Unternehmen															
	2.251	0	-150	0	0	0	2.101	1.348	0	-41	768	0	2.075	26	903
Anteile an assoziierten Unternehmen	877	0	0	53	0	0	930	0	0	0	0	0	930	877	
Beteiligungen	13.276	-2	-1.316	0	0	0	11.958	13.275	-2	-1.315	0	0	11.958	0	1
Ausleihungen an verbundene Unternehmen	237	0	-237	0	0	0	0	237	0	-237	0	0	0	0	
Sonstige Ausleihungen	2.362	-3	-2.347	56	0	26	42	0	0	0	0	0	42	2.362	
Summe Finanzanlagen	19.003	-5	-4.050	109	0	26	15.031	14.860	-2	-1.593	768	0	14.033	998	4.143
Summe Gesamt	1.258.673	-58	-198.925	33.930	0	6.894	1.064.503	755.657	32	-116.063	27.167	5.155	640.036	424.467	503.016

Erläuterungen

zur Bilanz und zur Gewinn- und Verlustrechnung des Konzerns Messe Düsseldorf GmbH

I. Allgemeine Grundsätze

Der Jahresabschluss der Messe Düsseldorf GmbH, Düsseldorf, (HR B Nr. 63 beim Amtsgericht Düsseldorf) wird unter Beachtung der handelsrechtlichen Vorschriften für große Kapitalgesellschaften erstellt. Sie ist gemäß § 290 HGB zur Aufstellung eines Konzernabschlusses verpflichtet. Der Konzernabschluss ist unter Beachtung der Vorschriften des GmbH-Gesetzes erstellt worden.

Für die Gewinn- und Verlustrechnung wird das Gesamtkostenverfahren gewählt. Besonderheiten des Messegeschäfts werden berücksichtigt.

II. Konsolidierungskreis und Konsolidierungsgrundsätze

Neben der Messe Düsseldorf GmbH werden folgende Tochterunternehmen, an denen die Messe Düsseldorf GmbH unmittelbar oder mittelbar mehrheitlich beteiligt ist, voll in den Konzernabschluss einbezogen:

- Messe Düsseldorf North America Inc., Chicago/USA
- Messe Düsseldorf ASIA Pte. Ltd., Singapur
- 000 Messe Düsseldorf Moskau, Moskau/Russland
- Messe Düsseldorf China Ltd., Hongkong/China
- Messe Düsseldorf (Shanghai) Co., Ltd., Schanghai/China
- IGEDO Company GmbH & Co. KG, Düsseldorf
- Messeturm Düsseldorf Verwaltungsgesellschaft mbH, Düsseldorf
- FIXXUS Grundstücks-Vermietungsgesellschaft mbH & Co. Objekt Rheinhalles Düsseldorf KG, Pullach

Die beiden folgenden Gesellschaften wurden zum 31. März 2016 entkonsolidiert:

- Veletrhy Brno a.s., Brünn/Tschechische Republik
- Brno INN a. s., Brünn/Tschechische Republik

Auf die Einbeziehung der Messe Düsseldorf Japan Ltd., Tokio/Japan, und der Messe Düsseldorf India Pvt. Ltd., Neu-Delhi/Indien, sowie weiterer Beteiligungen der Veletrhy Brno a. s. wurde gemäß § 296 Abs. 2 HGB verzichtet.

Die Beteiligung an der Düsseldorf Congress Sport & Event GmbH, Düsseldorf, wird gemäß § 312 HGB nach der Equity-Methode in den Konzernabschluss einbezogen. Zum 31. Dezember 2016 beträgt das Eigenkapital der Düsseldorf Congress Sport & Event GmbH TEUR 1.859 (Vorjahr TEUR 1.753) bei einem bilanzierten Buchwert von TEUR 930 (Vorjahr TEUR 877).

Die German Exposition Corporation International GmbH, Berlin, an der die Messe Düsseldorf GmbH 33,33 Prozent der Anteile hält, wird nicht als assoziiertes Unternehmen einbezogen, da kein maßgeblicher Einfluss ausgeübt wird.

Die Einbeziehung der Messeturm Düsseldorf Verwaltungsgesellschaft mbH, Düsseldorf, sowie der FIXXUS Grundstücks-Vermietungsgesellschaft mbH & Co. Objekt Rheinhalles Düsseldorf KG, Pullach, erfolgt gemäß § 290 Abs. 2 Nr. 4 HGB (Zweckgesellschaften).

Die Kapitalkonsolidierung der einbezogenen Unternehmen erfolgte für Erstkonsolidierungen bis zum 31. Dezember 2008 nach der Buchwertmethode und ab dem 1. Januar 2009 nach der Neubewertungsmethode gemäß § 301 Abs. 1 Satz 2 HGB.

Die aus der Kapitalkonsolidierung entstandenen aktiven Unterschiedsbeträge werden teilweise den Vermögensgegenständen des Tochterunternehmens zugerechnet und entsprechend der Nutzungsdauer abgeschrieben. Verbleibende aktive Unterschiedsbeträge werden als Geschäfts- oder Firmenwert bilanziert und grundsätzlich über vier Jahre abgeschrieben. Soweit dies notwendig ist, werden außerplanmäßige Abschreibungen vorgenommen. Zum 31. Dezember 2016 sind sämtliche Geschäfts- oder Firmenwerte vollständig abgeschrieben.

Die aus der Kapitalkonsolidierung der 000 Messe Düsseldorf Moskau (TEUR 1.448) sowie der Messeturm Düsseldorf Verwaltungsgesellschaft mbH (TEUR 3.987) entstandenen passiven Unterschiedsbeträge wurden gemäß § 309 HGB in die Kapitalrücklage eingestellt.

Der passive Unterschiedsbetrag aus der Erstkonsolidierung der Messe Düsseldorf China Ltd. wurde im Ausgleichsposten aus der Kapitalkonsolidierung ausgewiesen. 2014 wurde der

Ausgleichsposten dem Bilanzgewinn des Konzerns hinzugerechnet. Mit Vertrag vom 29. Oktober 2012 erwarb die Messe Düsseldorf die verbleibenden Anteile der Messe Düsseldorf China Ltd. in Höhe von 20 Prozent zu einem Kaufpreis von TEUR 3.500. Im Rahmen der Erstkonsolidierung der erworbenen Anteile erwarb der Konzern ein immaterielles Recht an einer Messe in Höhe von TEUR 3.138, welches über fünf Jahre abgeschrieben wird. Zudem waren passive latente Steuern in Höhe von TEUR 549 zu berücksichtigen. Zum Stichtag wurden davon noch TEUR 92 ausgewiesen.

Der aus der erstmaligen Einbeziehung der Messe Düsseldorf (Shanghai) Co., Ltd., Schanghai, entstandene passive Unterschiedsbetrag in Höhe von TEUR 21 wurde mit dem Konzerngewinnvortrag verrechnet. Die Einbeziehung erfolgte über den Teilkonzernabschluss der Messe Düsseldorf China Ltd., Hongkong, die alleinige Gesellschafterin der Messe Düsseldorf Shanghai ist.

Mit Vertrag vom 22. Dezember 2015 veräußerte die Messe Düsseldorf GmbH 61 Prozent der Anteile am Grundkapital der Veletrhy Brno a. s. an die Stadt Brünn, dies entspricht allen von ihr gehaltenen Inhaberaktien (76.770.000 Stück). Zum 31. März 2016 waren alle aufschiebenden Bedingungen des Kaufvertrags erfüllt. Der Kaufpreis der Inhaberaktien betrug TEUR 22,0 abzüglich des nachrangigen Darlehens von TEUR 13,7. Dementsprechend wurden die Veletrhy Brno a. s. sowie die von ihr in Mehrheitsbesitz gehaltene Brno INN a. s. zum 31. März 2016 entkonsolidiert. Die Auswirkungen auf das Eigenkapital der Gruppe sind im Eigenkapitalspiegel dargestellt.

Wechselseitige Forderungen und Verbindlichkeiten zwischen den vollkonsolidierten Gesellschaften werden gegeneinander aufgerechnet. In der Konzern-Gewinn- und Verlustrechnung werden die Erlöse aus Innenumsätzen sowie andere konzerninterne Erträge mit den entsprechenden Aufwendungen verrechnet. Konzerninterne Zwischengewinne waren im Berichtsjahr nicht zu eliminieren.

Die Bilanzposten der einbezogenen ausländischen Tochterunternehmen sind gemäß § 308a HGB, mit Ausnahme des Eigenkapitals, das zum historischen Kurs umgerechnet wurde, mit dem Devisenkassamittelkurs zum Bilanzstichtag umgerechnet. Die Gewinn- und Verlustrechnungen werden mit dem Periodendurchschnittskurs umgerechnet. Die daraus resultierenden Umrechnungsdifferenzen werden erfolgsneutral in den dafür gebildeten Ausgleichsposten eingestellt.

III. Bilanzierungs- und Bewertungsgrundsätze

Die der Vollkonsolidierung zugrunde liegenden Abschlüsse werden einheitlich nach den vom Mutterunternehmen festgelegten Bilanzierungs- und Bewertungsrichtlinien aufgestellt. Für die assoziierten Unternehmen wurde eine einheitliche Bewertung nicht vorgenommen.

Erworbene immaterielle Vermögensgegenstände werden zu Anschaffungskosten, vermindert um planmäßige Abschreibungen, angesetzt. Die Abschreibungen erfolgen linear unter Berücksichtigung der betriebsgewöhnlichen Nutzungsdauer.

Das Sachanlagevermögen wird zu Anschaffungs- oder Herstellungskosten und, sofern die Nutzung zeitlich begrenzt ist, abzüglich planmäßiger Abschreibungen angesetzt. Soweit dies notwendig ist, werden zusätzliche Abschreibungen auf den am Bilanzstichtag beizulegenden Wert vorgenommen.

Gebäude werden seit 2014 linear abgeschrieben. Abschreibungen auf Erweiterungsinvestitionen werden entsprechend der Restlaufzeit vorgenommen.

Zugänge des beweglichen Sachanlagevermögens werden seit dem 1. Januar 2001 linear abgeschrieben. Die lineare Abschreibung wird pro rata temporis errechnet.

Geringwertige Wirtschaftsgüter mit einem Wert von EUR 52 bis EUR 410 werden im Zugangsjahr voll abgeschrieben und gleichzeitig als Abgang gezeitigt.

Die Anteile an verbundenen Unternehmen und Beteiligungen werden zu Anschaffungskosten oder zum niedrigeren beizulegenden Wert bilanziert. Die ausgewiesenen Beteiligungen an assoziierten Unternehmen werden unter Berücksichtigung der Anpassungen im Rahmen der Equity-Bewertung angesetzt.

Ausleihungen werden mit dem Nennwert abzüglich Tilgungen angesetzt. Erkennbare Risiken werden durch Wertberichtigungen berücksichtigt.

Die Vorräte werden teilweise mit Festwerten, teilweise zu Durchschnittspreisen oder zu niedrigeren Einstandspreisen angesetzt. Soweit Bestandsrisiken vorliegen, die sich aus der Lagerdauer oder verminderter Verwertbarkeit ergeben, werden Abwertungen vorgenommen.

Die Forderungen und sonstige Vermögensgegenstände werden zum Nennwert bilanziert. Erkennbare Risiken werden durch Einzelwertberichtigungen berücksichtigt. Unverzinsliche Forderungen mit einer Restlaufzeit von mehr als einem Jahr werden zum Bilanzstichtag abgezinst.

Die Bewertung der Pensionsrückstellungen erfolgt unter Beachtung versicherungsmathematischer Grundsätze nach der Projected-Unit-Credit-Methode (PUC-Methode) unter Anwendung der Richttafeln 2005 G von Dr. Klaus Heubeck. Die Pensionsrückstellungen werden pauschal mit dem von der Deutschen Bundesbank für den Monat Dezember 2016 veröffentlichten durchschnittlichen Marktzinssatz der vergangenen zehn Jahre abgezinst, der sich bei einer angenommenen Restlaufzeit von 15 Jahren ergibt. Die Pensionsrückstellungen des Vorjahres wurden mit dem durchschnittlichen Marktzinssatz der vergangenen sieben Jahre abgezinst. Dieser Zinssatz wurde für 2016 mit 4,01 Prozent (Vorjahr 3,89 Prozent) angenommen. Der Berechnung im Rahmen der PUC-Methode liegen folgende Trendannahmen zugrunde:

- Gehaltstrend: 2,7 Prozent (Vorjahr 2,7 Prozent)
- BBG-Trend: 2,7 Prozent (Vorjahr 2,7 Prozent)
- Rententrend: 1,7 Prozent (Vorjahr 1,7 Prozent)
- Fluktuation: 1,0 Prozent (Vorjahr 1,0 Prozent)

Die übrigen Rückstellungen sind mit dem nach vernünftiger kaufmännischer Beurteilung erforderlichen Erfüllungsbetrag angesetzt und tragen allen erkennbaren Risiken Rechnung. Rückstellungen mit einer Restlaufzeit von mehr als einem Jahr werden unter Verwendung der von der Bundesbank veröffentlichten Rechnungszinssätze abgezinst.

Verbindlichkeiten sind mit dem Erfüllungsbetrag passiviert. Die erhaltenen Anzahlungen betreffen im Wesentlichen Anzahlungen für Messen und Veranstaltungen für Folgejahre.

Forderungen und Verbindlichkeiten in fremder Währung werden mit dem Tageskurs gebucht und zum Jahresende mit dem Stichtagskurs bewertet. Bei Forderungen und Verbindlichkeiten mit einer Restlaufzeit von über einem Jahr wird dabei das Niederst- bzw. Höchstwertprinzip beachtet.

IV. Angaben und Erläuterungen zur Konzernbilanz

Anlagevermögen

Die immateriellen Vermögensgegenstände beinhalten hauptsächlich Nutzungsrechte sowie erworbene Software. Bei den Zugängen zu den immateriellen Vermögensgegenständen handelt es sich im Wesentlichen um das in der Entwicklung befindliche neue Online-Order-System sowie um die Einführung eines Personalwirtschaftsmoduls. Die Zugänge im Sachanlagevermögen resultieren überwiegend aus den Zugängen bei den Gebäuden. Hierbei handelt es sich im Wesentlichen um den Umbau der Hallen 10 und 11 sowie der Erneuerung der Kältezentrale Nord-Ost. Bei den Zugängen der Betriebs- und Geschäftsausstattung handelt es sich im Wesentlichen um Computerhardware. Die Anlagen im Bau betreffen überwiegend den Neubau des Eingangs Süd und der Messehalle 1.

Die Abgänge im immateriellen Vermögensbereich betreffen hauptsächlich nicht mehr genutzte Software. Im Sachanlagevermögen resultieren die Abgänge überwiegend aus dem Abgang der Lagerhalle Stockumer Höfe einschließlich der Photovoltaikanlage sowie aus dem Abgang der alten Kältezentrale Nord-Ost.

Die Abschreibungen auf die Finanzanlagen in Höhe von TEUR 768 betreffen die Messe Düsseldorf India Pvt. Ltd.

Im Übrigen wird auf den als Anlage 1 zum Anhang beigefügten Anlagenspiegel verwiesen.

Die Aufstellung des Anteilsbesitzes ist als Anlage 2 zum Anhang beigefügt.

Die IGEDO Company GmbH & Co. KG und die FIXXUS Grundstücks-Vermietungsgesellschaft mbH & Co. Objekt Rheinhalle Düsseldorf KG nehmen die Befreiung nach § 264b HGB in Anspruch und verzichten auf die Offenlegung ihres Jahresabschlusses.

Forderungen und sonstige Vermögensgegenstände

In den Forderungen aus Lieferungen und Leistungen sind keine Forderungen mit einer Restlaufzeit von mehr als einem Jahr enthalten (Vorjahr TEUR 59).

In den sonstigen Vermögensgegenständen sind Forderungen mit einer Restlaufzeit von mehr als einem Jahr in Höhe von TEUR 105 (Vorjahr TEUR 127) enthalten.

Die Forderungen gegen verbundene Unternehmen betreffen die Forderungen aus Lieferungen und Leistungen gegen die Tochterunternehmen, die nach § 296 Abs. 2 HGB nicht in den Konzernabschluss einbezogen wurden.

Die Forderungen gegen assoziierte Unternehmen betreffen die Forderungen aus Lieferungen und Leistungen gegen die Tochterunternehmen, die nach der Equity-Methode in den Konzernabschluss einbezogen werden. Die Restlaufzeit der Forderungen beträgt weniger als ein Jahr.

Rückstellungen

Die Pensionsverpflichtungen für ehemalige und zwei derzeitige Geschäftsführer sind voll durch Pensionsrückstellungen gedeckt und führten im Berichtsjahr zu einer ergebnis-

wirksamen Zuführung zu den Pensionsrückstellungen von TEUR 1.057. Der Unterschiedsbetrag aus der erstmaligen Anwendung des 10-Jahres-Durchschnittzinssatzes im Vergleich zum 7-Jahres-Durchschnittzinssatz ergibt eine um TEUR 1.420 verminderte Pensionsrückstellung. Der Unterschiedsbetrag wurde ergebniswirksam im operativen Ergebnis erfasst. Für Mitarbeiter der Messe Düsseldorf GmbH ohne Pensionszusage besteht eine zusätzliche Altersversorgung bei der Rheinischen Zusatzversorgungskasse, Köln.

Die Steuerrückstellungen betreffen im Wesentlichen Ertragsteuern für das Berichtsjahr sowie Rückstellungen für Betriebsprüfungen.

Die sonstigen Rückstellungen decken alle erkennbaren Risiken ab und werden nach vernünftigen kaufmännischen Grundsätzen ermittelt.

Die Rückstellungen haben sich wie folgt entwickelt:

	1.1.2016	Verbrauch	Währungs- umrechnung	Veränderung d. Konsolidie- rungskreises	Auflösung	Zuführung	31.12.2016
	T€	T€	T€	T€	T€	T€	T€
1. Rückstellungen für Pensionen und ähnliche Verpflichtungen	18.293	1.050	0	0	2.069	1.057	16.231
2. Steuerrückstellungen	6.145	1.587	2	0	1.225	10.318	13.653
3. Sonstige Rückstellungen							
<i>Risiken der Auftragsabwicklung</i>							
Instandhaltungen	2.156	1.947	0	0	209	0	0
Ausstehende Rechnungen	12.865	11.948	9	-295	735	17.189	17.085
Drohverluste	595	0	0	0	0	10.276	10.871
	15.616	13.895	9	-295	944	27.465	27.956
<i>Personal- und Sozialbereich</i>							
Altersteilzeitverpflichtungen	54	54	0	0	0	0	0
Urlaubsrückstellungen	2.078	2.069	8	-163	0	2.463	2.317
Jubiläumsrückstellungen	2.411	173	0	0	0	500	2.738
Tantiemerrückstellungen	703	666	14	0	13	688	726
Übrige	1.792	800	1	-712	13	181	449
	7.038	3.762	23	-875	26	3.832	6.230
<i>Sonstige</i>							
Steuerliche Risiken im Ausland	16.400	0	0	0	1.650	0	14.750
Jahresabschlusskosten	494	489	3	0	8	450	450
Übrige	1.654	1.070	2	-92	0	878	1.372
	18.548	1.559	5	-92	1.658	1.328	16.572
	41.202	19.216	37	-1.262	2.628	32.625	50.758
	65.640	21.853	39	-1.262	5.922	44.000	80.642

Verbindlichkeiten

Die Verbindlichkeiten des Konzerns zum 31.12.2016 gliedern sich nach Restlaufzeiten wie folgt:

	Gesamtbetrag T€	Mit einer Restlaufzeit		
		bis zu 1 Jahr T€	bis zu 5 Jahren T€	über 5 Jahre T€
Gegenüber Kreditinstituten	39.408	30.129	0	9.279
Erhaltene Anzahlungen	58.572	58.539	33	0
Aus Lieferungen und Leistungen	18.679	18.679	0	0
Gegenüber Gesellschaftern	22	22	0	0
Gegenüber verbundenen Unternehmen	68	68	0	0
Sonstige Verbindlichkeiten	34.666	9.426	18.573	6.667
	151.415	116.863	18.606	15.946

Die Verbindlichkeiten des Konzerns zum 31.12.2015 gliederten sich nach Restlaufzeiten wie folgt:

	Gesamtbetrag T€	Mit einer Restlaufzeit		
		bis zu 1 Jahr T€	bis zu 5 Jahren T€	über 5 Jahre T€
Gegenüber Kreditinstituten	59.474	5.932	44.263	9.279
Erhaltene Anzahlungen	65.797	65.546	251	0
Aus Lieferungen und Leistungen	10.371	10.362	9	0
Gegenüber Gesellschaftern	5	0	0	0
Gegenüber verbundenen Unternehmen	657	657	0	0
Sonstige Verbindlichkeiten	42.334	12.629	18.568	11.137
	178.638	95.131	63.091	20.416

Von dem Gesamtbetrag der Verbindlichkeiten gegenüber Kreditinstituten waren Darlehensverbindlichkeiten von TEUR 30.000 (Vorjahr TEUR 30.000) durch Grundpfandrechte besichert.

Die Verbindlichkeiten gegenüber Gesellschaftern betreffen im Wesentlichen Verbindlichkeiten aus Lieferungen und Leistungen. Die Verbindlichkeiten gegenüber verbundenen Unternehmen enthalten Lieferungs- und Leistungsverbindlichkeiten.

Passive latente Steuern

Aus ergebniswirksamen Konsolidierungsbuchungen nach § 306 HGB ergeben sich passive latente Steuern in Höhe von TEUR 7.502 (Vorjahr TEUR 8.275), die insbesondere das Mutterunternehmen betreffen. Auf diesen Betrag werden aktive latente Steuern des Mutterunternehmens nach § 274 HGB in Höhe von TEUR 7.250 (Vorjahr TEUR 7.526) verrechnet. Diese resultieren aus den unterschiedlichen Wertansätzen von Anteilen an verbundenen Unternehmen, Beteiligungen und Rückstellungen zwischen Handels- und Steuerbilanz. Es wird der gegenüber dem Vorjahr unveränderte Steuersatz von 31,23 Prozent angesetzt.

V. Erläuterungen zur Gewinn- und Verlustrechnung

Die Vorjahreszahlen der Gewinn- und Verlustrechnung sind auf Grund der Entkonsolidierung der Veletrhy Brno a. s. sowie der Brno INN a. s. nur eingeschränkt miteinander vergleichbar.

Umsatzerlöse

Der Konzernumsatz des Geschäftsjahres gliedert sich nach Geschäftsfeldern und Regionen wie folgt:

Geschäftsfeld	2016 T€	2015 T€
Messegeschäft	441.982	298.240
Hotelbetrieb	824	3.806
	442.806	302.046
Regionen	2016 T€	2015 T€
Deutschland	369.704	202.150
Russland	27.994	31.281
China	18.615	13.719
USA	6.422	3.650
Tschechische Republik	6.998	31.658
Singapur	4.244	6.059
Indien	2.436	3.935
Übrige Länder	6.393	9.594
Gesamt Ausland	73.102	99.896
	442.806	302.046

Die Vorjahreszahlen der Umsatzerlöse sind aufgrund der Neuregelung durch das BilRUG nur eingeschränkt vergleichbar. Bei Anwendung des § 277 Abs.1 HGB in der Fassung des BilRUG hätten sich für das Vorjahr Umsatzerlöse in Höhe von TEUR 303.459 ergeben.

Sonstige betriebliche Erträge

Unter den periodenfremden Erträgen sind hauptsächlich Erträge aus den Auflösungen von Rückstellungen in Höhe von TEUR 4.697 (Vorjahr TEUR 4.244) aufgeführt. Die neutralen Erträge bestehen im Wesentlichen aus Versicherungserstattungen in Höhe von TEUR 2.356 (Vorjahr TEUR 140). Die Versicherungserstattungen betreffen mit TEUR 2.167 den Brandschaden der Lagerhalle Stockumer Höfe.

Veranstaltungsbezogener Aufwand

Die Abgrenzung der veranstaltungsbezogenen Aufwendungen gegen den sonstigen betrieblichen Aufwand wurde durch eine Beurteilung der Einzelkosten vorgenommen. Die veranstaltungsbezogenen Aufwendungen beinhalten Kosten, die direkt einem Kostenträger zuzuordnen sind. Werklieferungen sind unter den „Aufwendungen für Roh-, Hilfs- und Betriebsstoffe und für bezogene Waren“ erfasst. Werk- und Dienstleistungen sind unter den „Aufwendungen für bezogene Leistungen“ aufgeführt.

Unter dem Posten „Aufwendungen für Roh-, Hilfs- und Betriebsstoffe und für bezogene Waren“ werden hauptsächlich Energiekosten, Hilfs- und Betriebskosten und Aufwendungen für Werbematerialien ausgewiesen. Die „Aufwendungen für bezogene Leistungen“ umfassen im Wesentlichen Aufwendungen für Provisionen, bezogene Standbauleistungen, Mieten und Werbeaufwendungen.

Sonstige betriebliche Aufwendungen

Die sonstigen betrieblichen Aufwendungen beinhalten neben Instandhaltungen des Messegeländes hauptsächlich Raummieten, Rechts- und Beratungskosten, Werbe- und EDV-Kosten, Versicherungen, Bewachung und Reinigung sowie Zuführungen zu Rückstellungen. Die neutralen Aufwendungen von insgesamt TEUR 30.544 (Vorjahr TEUR 914) resultieren im Wesentlichen aus dem Entkonsolidierungsverlust der Veletrhy Brno a. s. sowie der Brno INN a. s. in Höhe von TEUR 14.031, aus der Bildung der Rückstellungen für die negativen Marktwerte der Zinsswaps sowie aus dem Verlust der abgebrannten Photovoltaikanlage auf der Lagerhalle Stockumer Höfe. Außerdem wurden erstmalig die zukünftigen Mietaufwendungen für Teile

der Parkflächen P1 in einer Drohverlustrückstellung in Höhe von TEUR 6.500 berücksichtigt. Die in den sonstigen betrieblichen Aufwendungen enthaltenen sonstigen Steuern des Geschäftsjahres betragen TEUR 2.043 (Vorjahr TEUR 2.179).

Zinsen und ähnliche Aufwendungen

Der Posten beinhaltet neben der Verzinsung von Darlehen und Zinsswappgeschäften die Aufwendungen aus der Aufzinsung von Rückstellungen.

Steuern vom Einkommen und vom Ertrag

Die Steuern vom Einkommen und vom Ertrag umfassen die Ertragsteuern des Geschäftsjahres sowie latente Steuern aus Bewertungsanpassungen. Aus der Veränderung der latenten Steuern resultieren Erträge von TEUR 110 (Vorjahr TEUR 310) und Aufwendungen von TEUR 922 (Vorjahr TEUR 3.342).

Die folgende Überleitung der Steuern vom Einkommen und vom Ertrag erfolgt unter Zugrundelegung des zum Vorjahr unveränderten Steuersatzes von 31,23 Prozent.

	2016 T€	2015 T€
Erwarteter Aufwand aus Steuern vom Einkommen und vom Ertrag	29.517	4.182
Abweichende ausländische Steuerbelastung	-1.267	-715
Steuerfreie Erträge	-1.038	-1.780
Nicht abzugsfähige Aufwendungen	2.920	363
Steuerlich nicht wirksame Verluste	5.748	505
Steuern für frühere Geschäftsjahre	-763	-302
Sonstiges	562	882
	6.162	-1.047
	35.679	3.135

Ergebnisverwendung

Die Geschäftsführung schlägt vor, aus dem Jahresüberschuss in Höhe von TEUR 71.033 einen Betrag in Höhe von TEUR 6.500 auszuschütten und den verbleibenden Betrag in Höhe von TEUR 64.533 auf neue Rechnung vorzutragen.

Nachtragsbericht

Vorgänge von besonderer Bedeutung nach Ende des Geschäftsjahres haben sich nicht ergeben.

VI. Sonstige Angaben

Beschäftigte

Neben den Geschäftsführern waren im Jahresdurchschnitt 917 (Vorjahr 1.192) Lohn- und Gehaltsempfänger beschäftigt und 15 (Vorjahr 15) Auszubildende eingesetzt.

Sonstige finanzielle Verpflichtungen und Haftungsverhältnisse

Das Bestellobligo beträgt zum Bilanzstichtag TEUR 151.362 (Vorjahr TEUR 50.571).

Weitere Verpflichtungen von TEUR 6.364 (Vorjahr TEUR 13.869) resultieren aus langfristigen Miet- und Leasingverträgen.

Für Mitarbeiterbeteiligungsdarlehen und zur Insolvenzversicherung der Altersteilzeit zugunsten der Arbeitnehmer bestehen zum Bilanzstichtag Bürgschaften in Höhe von TEUR 507 (Vorjahr TEUR 712). Des Weiteren bestehen Bürgschaften aus Lieferungs- und Leistungsbeziehungen in Höhe von TEUR 16.

Die Messe Düsseldorf GmbH gewährt ihren Arbeitnehmern Leistungen der betrieblichen Altersversorgung; hierzu sind die Mitarbeiter bei der Rheinischen Zusatzversorgungskasse, Köln, versichert. Die Versorgungszusage umfasst die Altersrente, die Erwerbsminderungsrente sowie die Hinterbliebenenrente für Witwen, Witwer und Waisen der Versicherten. Das Anstaltsvermögen der öffentlichen Zusatzversorgungskassen und das

Umlageverfahren in seiner jetzigen Struktur reichen nach derzeitigem Kenntnisstand nicht aus, die bei den beteiligten Arbeitgebern bestehenden Versorgungsverpflichtungen vollständig abzudecken. Die daraus entstehende Unterdeckung umfasst einen wesentlichen Betrag, der als finanzielle Verpflichtung die öffentlichen Arbeitgeber in der Zukunft treffen wird. In Ausübung des handelsrechtlichen Passivierungswahlrechts für mittelbare Pensionsverpflichtungen (Art. 28 Abs. 1 EGHGB) wurde, wie in Vorjahren, keine Rückstellung gebildet. Die in der Gewinn- und Verlustrechnung unter dem Personalaufwand ausgewiesene Umlage der RZVK beträgt für das Berichtsjahr TEUR 2.914 (Vorjahr TEUR 3.260). Die Umlage beträgt 4,25 Prozent des umlagepflichtigen Entgelts von TEUR 37.156 (Vorjahr TEUR 35.125). Zusätzlich wird ein Sanierungsgeld in Höhe von 3,5 Prozent erhoben. Der Umlagesatz kann als konstant angesehen werden. Die Höhe des Sanierungsgelds wird bis zu einer abschließenden Kapitaldeckung des Zusatzversorgungssystems voraussichtlich weiter steigen. Die mögliche Inanspruchnahme aus den Haftungsverhältnissen wird als verhältnismäßig gering eingestuft.

Sicherungspolitik und Finanzderivate

Das operative Geschäft sowie Finanzierungstransaktionen der Messe Düsseldorf GmbH als international tätiges Unternehmen unterliegen Finanzrisiken. Hierbei handelt es sich um Risiken, die sich insbesondere aus Zinsänderungen und Wechselkurschwankungen ergeben können.

Entsprechend dem Risikomanagementsystem der Gesellschaft wird neben einer Identifizierung, Analyse und Bewertung dieser Risiken deren Begrenzung auch über den Einsatz von derivativen Finanzinstrumenten vorgenommen. Ein Halten solcher Instrumente zu Spekulationszwecken ist gemäß Richtlinie der Geschäftsführung nicht zulässig.

Zum 31. Dezember 2016 hat die Messe Düsseldorf GmbH insgesamt sechs (Vorjahr sechs) Zinsswapgeschäfte abgeschlossen, mit denen die zinsinduzierten Zahlungsstromrisiken aus variabel verzinslichen Verbindlichkeiten gegenüber Kreditinstituten zur Finanzierung von Investitionen mit einem Kreditvolumen von TEUR 90.000 durch die Bildung

von Bewertungseinheiten abgesichert werden. Drei der Zinsswapgeschäfte sichern zukünftige Darlehen mit Gesamtvolumen von TEUR 60.000 ab, welche mit hoher Wahrscheinlichkeit erwartet werden.

Bei den gebildeten Bewertungseinheiten handelt es sich um Micro-Hedge-Beziehungen, bei denen die einzelne bezüglich des Zinsänderungsrisikos abzusichernde Verbindlichkeit (Grundgeschäft) und der jeweils zugehörige Zinsswap (Sicherungsgeschäft) in den wertbestimmenden Vertragsbestandteilen (Währung, Nominalbetrag, Laufzeit, Zinstermine, Referenzzins) übereinstimmen, sodass es über die Restlaufzeit der einzelnen Kredite (zwischen März und Mai 2017) zu einer vollständigen Risikokompensation bezüglich der Zinsänderungsrisiken der jeweils abgesicherten Verbindlichkeit kommt. Die Höhe des abgesicherten Risikos ist abhängig von der künftigen Entwicklung der durch die Zinsswaps abgesicherten variablen Zinssätze. Der aufgrund der bestehenden Bewertungseinheiten bilanziell nicht zu erfassende Marktwert der drei Zinsswaps für abgeschlossene Kreditgeschäfte betrug zum 31. Dezember 2016 TEUR – 518 (Vorjahr TEUR – 2.739).

Für die Zinsswaps der drei zukünftigen Kreditgeschäfte lässt sich aufgrund der geänderten Zinssituation momentan keine Bewertungseinheit herstellen. Aus diesem Grund wurde für den zu erfassenden Marktwert eine Rückstellung in Höhe von TEUR 3.776 gebildet.

Abschlussprüferhonorare

Für die Prüfung des Jahresabschlusses und des Konzernabschlusses der Messe Düsseldorf GmbH durch den Abschlussprüfer wurden im Berichtsjahr TEUR 115 (Vorjahr TEUR 125) aufwandswirksam erfasst.

Marktunübliche Geschäfte

Marktunübliche Geschäfte mit nahestehenden Unternehmen und Personen liegen nicht vor.

Konzerneigenkapitalspiegel

der Messe Düsseldorf GmbH für das Geschäftsjahr 2016

	Mutterunternehmen				Mutterunternehmen			Minderheitsgesellschafter			Gesamt
	Gezeichnetes Kapital	Kapitalrücklage	Gewinnrücklagen	Währungsumrechnungsdifferenzen	Konzern-gewinnvortrag	Konzernjahres-überschuss	Eigenkapital	Anteile am Kapital	Anteile am Ergebnis	Eigenkapital	Konzern-eigenkapital
	T€	T€	T€	T€	T€	T€	T€	T€	T€	T€	T€
Stand 31.12.2014	15.625	79.718	85.270	2.585	156.696	56.935	396.829	29.320	746	30.066	426.895
Vortrag auf neue Rechnung	-	-	-	-	20.875	-56.935	-36.060	746	-746	-	-36.060
Einstellung in Rücklagen	-	-	36.061	-	-	-	36.061	-	-	-	36.061
Konzernjahresüberschuss	-	-	-	-	-	10.578	10.578	-	-322	-322	10.256
Ausschüttungen	-	-	-	-	-14.827	-	-14.827	-633	-	-633	-15.460
Währungsumrechnungsdifferenzen	-	-	-	1.631	-	-	1.631	591	-	591	2.222
Stand 31.12.2015	15.625	79.718	121.331	4.216	162.744	10.578	394.212	30.024	-322	29.702	423.914
Vortrag auf neue Rechnung	-	-	-	-	10.578	-10.578	-	-322	322	-	-
Konzernjahresüberschuss	-	-	-	-	-	57.811	57.811	-	1.027	1.027	58.838
Ausschüttungen	-	-	-	-	-10.141	-	-10.141	-	-	-	-10.141
Veränderung des Konsolidierungskreises	-	-	-1.558	-99	1.723	-	66	-28.778	-	-28.778	-28.712
Währungsumrechnungsdifferenzen	-	-	-	-3.585	-275	-	-3.860	-290	-	-290	-4.150
Stand 31.12.2016	15.625	79.718	119.773	532	164.629	57.811	438.088	634	1.027	1.661	439.749

Das erwirtschaftete Konzerneigenkapital steht mit Ausnahme des Betrags der aktiven latenten Steuern zur vollen Ausschüttung an die Gesellschafter zur Verfügung.

Konzernkapitalflussrechnung

der Messe Düsseldorf GmbH für das Geschäftsjahr 2016

	2016 T€	2015 T€
Konzernjahresergebnis	57.811	10.256
Ergebnisanteile Konzernfremder	1.027	322
Abschreibungen auf Gegenstände des Sachanlagevermögens und immaterielle Vermögensgegenstände	26.399	28.051
Finanzanlagevermögens	768	0
Zunahme (+) / Abnahme (-) der Pensionsrückstellungen	-2.062	947
Sonstige zahlungsunwirksame Aufwendungen und Erträge	-53	-55
Cashflow	83.890	39.521
Gewinne (-) / Verluste (+) aus Abgängen von Gegenständen des Anlagevermögens	1.608	6
Zinsaufwendungen und -erträge	-5.666	-6.305
Ertragsteueraufwand und -ertrag	35.679	3.135
Ertragsteuerzahlungen	-26.775	-4.994
Zunahme (-) / Abnahme (+) der Vorräte, der Forderungen aus Lieferungen und Leistungen sowie anderer Aktiva, die nicht der Investitions- oder Finanzierungstätigkeit zuzuordnen sind	-3.112	-4.607
Zunahme (+) / Abnahme (-) der erhaltenen Anzahlungen	-7.225	29.253
Zunahme (+) / Abnahme (-) der Verbindlichkeiten aus Lieferungen und Leistungen sowie anderer Passiva, die nicht der Investitions- oder Finanzierungstätigkeit zuzuordnen sind	19.727	18.264
Mittelzufluss aus der laufenden Geschäftstätigkeit	98.126	74.273
Einzahlungen aus Abgängen von Gegenständen des Sachanlagevermögens und aus Abgängen von immateriellen Vermögensgegenständen	106	843
Einzahlungen aus Abgängen von Gegenständen des Finanzanlagevermögens	26	43
Auszahlungen für Investitionen in immaterielle Vermögensgegenstände	-3.978	-2.150
Auszahlungen für Investitionen in das Sachanlagevermögen	-29.843	-44.717
Auszahlungen für Investitionen in das Finanzanlagevermögen	-56	-1.015
Währungsveränderung im Anlagevermögen	87	-2.248
Einzahlungen aus Abgängen aus dem Konsolidierungskreis	8.277	0
Erhaltene Zinsen	144	492
Erhaltene Dividenden	3.500	6.000
Mittelabfluss aus der Investitionstätigkeit	-21.737	-42.752
Ausschüttungen an die Gesellschafter	-10.141	-14.827
Veränderung der Fremdanteile	737	-364
Veränderung der Verbindlichkeiten gegenüber Kreditinstituten	1	-2.562
Veränderung der Verbindlichkeiten gegenüber Gesellschaftern	17	-8
Gezahlte Zinsen	-2.181	-5.975
Veränderung der sonstigen langfristigen Verbindlichkeiten	-4.470	-2.340
Mittelabfluss aus der Finanzierungstätigkeit	-16.037	-26.076
Veränderung des Finanzmittelfonds	60.352	5.445
Finanzmittelfonds am Anfang der Periode	132.743	125.666
Konsolidierungskreis- und wechselkursbedingte Änderungen der liquiden Mittel	21.542	1.632
Finanzmittelfonds am Ende der Periode	214.637	132.743

Anteilsbesitz

der Messe Düsseldorf GmbH

Gesellschaft	Anteil am Kapital in %	Eigenkapital 31.12.2016 T€	Ergebnis 2016 T€
Messe Düsseldorf North America Inc., Chicago/USA	100,00	6.025	856
Messe Düsseldorf Japan Ltd., Tokio/Japan	100,00	1.650	595
OOO Messe Düsseldorf Moskau, Moskau/Russland	100,00	1.584	446
Messe Düsseldorf ASIA Pte. Ltd., Singapur	100,00	2.597	425
Messe Düsseldorf India Pvt. Ltd., Neu-Delhi/Indien *	100,00	962	-279
FIXXUS Grundstücks-Vermietungsgesellschaft mbH & Co. Objekt Rheinhalle Düsseldorf KG, Pullach	94,00	23	1
IGEDO Company GmbH & Co. KG, Düsseldorf	94,37	4.533	-1.214
Messe Düsseldorf China Ltd., Hongkong/China	100,00	22.810	3.759
Messe Düsseldorf (Shanghai) Co., Ltd., Schanghai/China	100,00 indirekt	5.911	1.448
Messturm Düsseldorf Verwaltungsgesellschaft mbH, Düsseldorf	50,00	2.831	611
Düsseldorf Congress Sport & Event GmbH, Düsseldorf	50,00	1.859	106
GEC German Exposition Corporation International GmbH, Berlin **	33,33	50.619	18.560
Düsseldorf Marketing & Tourismus GmbH, Düsseldorf **	5,40	2.039	13

* Abschlussstichtag 31.3.2016

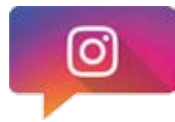
** Abschlussstichtag 31.12.2015

Dialog

Folgen Sie uns



@messeduesseldorf



#messedus



MD_gmbh



